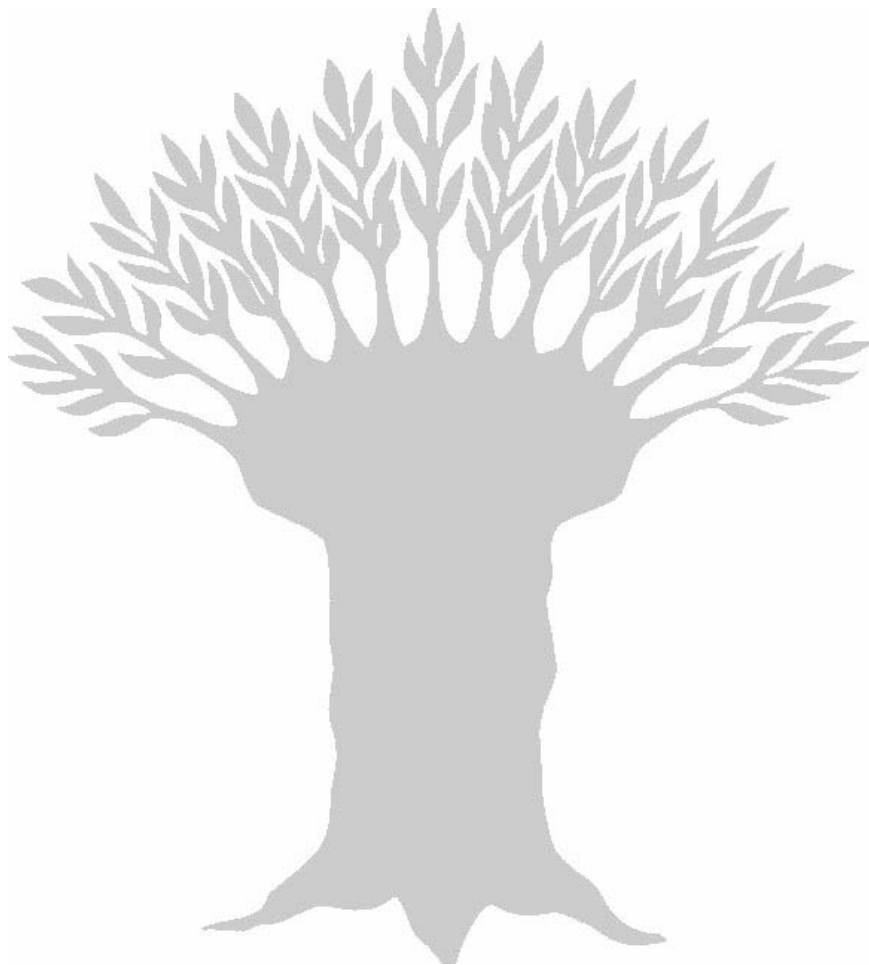


Daten der Bundespflegestatistik für den Kreis Wesel



Stand: September 2013

1 Inhaltsverzeichnis

1	Inhaltsverzeichnis.....	2
2	Vorwort.....	4
3	Zusammenfassung.....	4
	Personalqualifikation.....	4
	Leistungen der Pflegekassen insgesamt.....	5
	Pflegegeld.....	5
	Ambulante Pflege.....	6
	Stationäre Pflege.....	8
4	Personalqualifikation in Pflegeeinrichtungen des Kreises Wesel.....	9
5	Inanspruchnahme von ambulanten und stationären Sachleistungen und Pflegegeldleistungen der Pflegekassen.....	10
	Leistungsbezieher/innen und Pflegestufen.....	10
	Leistungsbezieher und Pflegestufen.....	11
	Leistungsbezieherinnen und Pflegestufen.....	11
6	Grunddaten zur ambulanten Pflege im Kreis Wesel.....	12
7	Inanspruchnahme von Pflegegeldleistungen im Kreis Wesel.....	13
	Finanzielle Dimension des Pflegegeldes.....	13
	Pflegegeldbezieher/innen und Pflegestufen.....	13
	Pflegegeldbezieher und Pflegestufen.....	14
	Pflegegeldbezieherinnen und Pflegestufen.....	14
	Pflegegeldbezieher/innen nach Altersgruppen im Jahr 2011.....	15
8	Ambulante Pflegesachleistungen.....	16
	Finanzielle Dimension der Pflegesachleistungen.....	16
	Pflegesachleistungsempfänger/innen und Pflegestufen.....	17
	Pflegesachleistungsempfänger und Pflegestufen.....	17
	Pflegesachleistungsempfängerinnen und Pflegestufen.....	18
	Pflegesachleistungsempfänger/innen nach Altersgruppen im Jahr 2011.....	19
9	Kombination von Geld- und Sachleistungen.....	20
	Kombinationsleistungsempfänger/innen im Kreis Wesel.....	20
	Kombinationsleistungsempfänger im Kreis Wesel.....	21
	Kombinationsleistungsempfängerinnen im Kreis Wesel.....	21
	Kombinationsleistungsempfänger/innen nach Altersgruppen im Jahr 2011.....	22
10	Stationäre Pflege im Kreis Wesel.....	23
	Grunddaten zur stationären Pflege im Kreis Wesel.....	23
	Leistungen der Pflegekassen für die stationäre Pflege.....	24

Daten der Bundespflegestatistik für den Kreis Wesel

Heimbewohner/innen nach Pflegestufen	24
Heimbewohner nach Pflegestufen	25
Heimbewohnerinnen nach Pflegestufen	25
Heimbewohner/innen nach Altersgruppen im Jahr 2011	26
Anhang	27
I Daten Pflegegeld der Vorjahre	27
Pflegegeldbezieher/innen nach Altersgruppen 1999	27
Pflegegeldbezieher/innen nach Altersgruppen 2001	28
Pflegegeldbezieher/innen nach Altersgruppen 2003	29
Pflegegeldbezieher/innen nach Altersgruppen 2005	30
Pflegegeldbezieher/innen nach Altersgruppen 2007	31
Pflegegeldbezieher/innen nach Altersgruppen 2009	32
II Daten Pflegesachleistungen der Vorjahre	33
Pflegesachleistungsempfänger/innen nach Altersgruppen 1999	33
Pflegesachleistungsempfänger/innen nach Altersgruppen 2001	34
Pflegesachleistungsempfänger/innen nach Altersgruppen 2003	35
Pflegesachleistungsempfänger/innen nach Altersgruppen 2005	36
Pflegesachleistungsempfänger/innen nach Altersgruppen 2007	37
Pflegesachleistungsempfänger/innen nach Altersgruppen 2009	38
III Daten Kombinationsleistungen der Vorjahre	39
Empfänger/innen von Kombinationsleistungen nach Altersgruppen 1999	39
Empfänger/innen von Kombinationsleistungen nach Altersgruppen 2001	40
Empfänger/innen von Kombinationsleistungen nach Altersgruppen 2003	41
Empfänger/innen von Kombinationsleistungen nach Altersgruppen 2005	42
Empfänger/innen von Kombinationsleistungen nach Altersgruppen 2007	43
Empfänger/innen von Kombinationsleistungen nach Altersgruppen 2009	44
IV Daten vollstationärer Pflege der Vorjahre	45
Heimbewohner/innen nach Altersgruppen 1999	45
Heimbewohner/innen nach Altersgruppen 2001	46
Heimbewohner/innen nach Altersgruppen 2003	47
Heimbewohner/innen nach Altersgruppen 2005	48
Heimbewohner/innen nach Altersgruppen 2007	49
Heimbewohner/innen nach Altersgruppen 2009	50

2 Vorwort

Die in diesem Bericht dargestellten Daten basieren auf der Auswertung der Bundespflegestatistik der Jahre 1999, 2001, 2003, 2005, 2007, 2009 und 2011. Es handelt sich hierbei um stichtagsbezogene Datenerhebungen (jeweils 15. Dezember) des Leistungsgeschehens der Leistungsanbieter und der Pflegekassen.

Ergänzt wurde dieser Bericht durch die Ergebnisse der Auswertung von eigenen Daten des Kreises Wesel. Für Berechnungen wurden die stichtagsbezogenen Daten hochgerechnet. Die im Folgenden dargestellten Zahlen aufgrund eigener Berechnungen können daher nur Trends und Entwicklungen abbilden.

3 Zusammenfassung

Personalqualifikation

Die Gesamtzahl des in den Pflegeeinrichtungen des Kreises beschäftigten Personals ist von 3.704 zum Stichtag 15.12.1999 auf 5.444 am 15.12.2011 angestiegen. Zum 15.12.2011 verfügten davon 1.459 Beschäftigte über die Qualifikation „staatlich anerkannte/r Altenpfleger/in“ und 563 Beschäftigte waren examinierte Gesundheits- und Krankenpfleger/innen.

Tabelle 1 / S. 9

Einen großen Anteil an der Gesamtzahl des Personals stellen die noch in der Ausbildung befindlichen Beschäftigten und die Beschäftigten ohne Berufsabschluss, von denen der überwiegende Teil im stationären Bereich tätig ist. Von den 1.023 am Stichtag im Jahr 2011 Beschäftigten, die sich in der Ausbildung befanden oder keinen Berufsabschluss vorweisen konnten, waren 947 in stationären Einrichtungen tätig.

Leistungen der Pflegekassen insgesamt

Im Kreis Wesel waren am 15.12.2011 insgesamt 16.215 Personen pflegebedürftig im Sinne der Pflegeversicherung. Für weitere Berechnungen wurden auch hier die stichtagsbezogenen Daten auf das Jahr hochgerechnet.

Summiert man die Pflegegeldleistungen und die Pflegesachleistungen für den ambulanten und stationären Bereich, so erhält man eine Summe in Höhe von ca. 125,9 Millionen Euro, die von den Pflegekassen im Jahr 2011 für Versicherte aus dem Kreis Wesel geleistet wurden. Hierbei konnten die Leistungen für die Inanspruchnahme der Tages- und Kurzzeitpflege nicht berücksichtigt werden, da diese nicht in der notwendigen Form Bestandteil der Auswertungen, die dem Kreis Wesel zur Verfügung gestellt werden, sind.

Von dieser Gesamtleistung entfielen ca. 39,1 Millionen Euro auf männliche Pflegebedürftige und etwa 86,8 Millionen Euro auf weibliche Pflegebedürftige.

Pflegegeld

Am 15.12.2011 haben im Kreis Wesel 8.797 Personen Pflegegeld der Pflegeversicherung in Anspruch genommen. Zum Stichtag 1999 waren es 7.249 Personen.

Diagramm 4 / S. 13

Die Pflegekassen haben für diese Pflegebedürftigen im Jahr 2011 Pflegegeld in einer Höhe von ca. 33,3 Millionen Euro geleistet. Davon haben 3.592 männliche Pflegebedürftige etwa 14 Millionen Euro und 5.205 weibliche Pflegebedürftige etwa 19,3 Millionen Euro Pflegegeld bezogen.

Tabelle 3 / S. 13

Die genannte Gesamtsumme von ca. 33,3 Millionen Euro Pflegegeld entspräche einem Sachleistungsanspruch von ca. 72,2 Millionen Euro, wenn anstatt Pflegegeld ausschließlich Sachleistungen in Anspruch genommen worden wären.

Ambulante Pflege

Im Kreis Wesel existieren gegenwärtig 53 ambulante Pflegedienste. Am 15.12.2011 waren 1.263 Personen in der ambulanten Pflege beschäftigt. Davon verfügten 322 Beschäftigte über die Qualifikation „examinierter Altenpflegefachkraft“ und 350 Beschäftigte waren examinierte Gesundheits- und Krankenpfleger/innen.

Tabelle 2 / S. 12

Insgesamt wurden im Jahr 2011 im Kreis Wesel ambulante Pflegesachleistungen in einem Umfang von 731.860 Stunden von ambulanten Pflegediensten geleistet. Dabei war das Verhältnis zwischen privaten Leistungsanbietern und denen der freien Wohlfahrtspflege 46 % (privat) zu 54% (freie Wohlfahrtspflege).

Stellt man dem Stundenumfang eine Jahresarbeitsleistung von 1.550 Stunden/Jahr (38,5 Std./Woche, 6 Wochen Jahresurlaub) für eine Vollzeitstelle gegenüber, entspricht der Stundenumfang von 731.860 Stunden einer Stellenkapazität von 472 Vollzeitstellen.

Der Stundenumfang in Höhe von 731.860 Stunden entspricht darüber hinaus einem finanziellen Volumen von ca. 19 Millionen Euro (durchschnittl. 26 € je Stunde; 10 Punkte je Minute; 0,043 € je Punkt).

Bemerkenswert ist, dass das Leistungsvolumen im Jahr 2001 von 681.170 bis zum Jahr 2007 auf 624.990 Stunden gesunken ist und bis zum Jahr 2011 auf 731.860 Stunden gestiegen ist.

Diagramm 8 / S. 16

Männliche Pflegebedürftige nahmen ambulante Sachleistungen einschließlich Kombinationsleistungen in einem Umfang von ca. 13,4 Millionen Euro und weibliche Pflegebedürftige von ca. 25 Millionen Euro in Anspruch.

Tabelle 5 / S. 16

Am Stichtag, dem 15. Dezember 2011, waren 1.833 Pflegebedürftige in der Pflegestufe 1, 1.110 in der Pflegestufe 2 und 365 in der Pflegestufe 3.

Diagramm 9 / S. 17

Unter Berücksichtigung der zuvor genannten Pflegegeldleistung und einem daraus resultierenden maximalen Sachleistungsanspruch (Annahme: alle Pflegegeldempfänger nehmen im vollem Umfang Pflegesachleistungen in Anspruch) in Höhe von ca. 72,2 Millionen Euro und bei Addition des umgesetzten Sachleistungsanspruches in Höhe von etwa 30,14 Millionen Euro ergibt sich eine maximale Sachleistungskapazität von 102,34 Millionen Euro. Davon können jedoch „nur“ 29,45 % als professionelle Dienstleistung am Markt umgesetzt werden.

Hier spiegelt sich ein Verhältnis Sachleistung – Pflegegeld von 29,4% - 71,6 % wider.

Betrachtet man das Verhältnis der Pflegeversicherten, die Sachleistungen (3.308) bzw. Pflegegeld (8.797) beziehen zueinander, so ergibt sich eine Quote von 27% - 73 %.

Stationäre Pflege

Im Kreis Wesel bieten gegenwärtig (Stand: 30.01.2013) 46 vollstationäre Pflegeeinrichtungen 4.315 Pflegeplätze an.

Am 15. Dezember 2011 waren insgesamt 4.110 Pflegeplätze der Heime im Kreis Wesel belegt. Davon wurden 1.443 von Pflegebedürftigen der Pflegestufe 1, 1.534 der Pflegestufe 2 und 1.133 (davon 30 von sogenannten Härtefällen) der Pflegestufe 3 genutzt.

Tabelle 8 / S. 23

In diesen Einrichtungen waren am o. g. Stichtag 4.181 Personen beschäftigt, davon 1.254 in einem vollen Beschäftigungsverhältnis. 1.137 Beschäftigte verfügten über die Qualifikation „examinierte Altenpflegefachkraft“, 213 waren examinierte Gesundheits- und Krankenpfleger/innen.

Tabelle 1 / S. 9

Die Pflegekassen leisteten für die stationäre Pflege von Bürgerinnen und Bürgern des Kreises Wesel im Jahr 2011 ca. 62,4 Millionen Euro. Ca. 46,7 Millionen wurden für Heimbewohnerinnen und ca. 15,7 Millionen für Heimbewohner geleistet.

Tabelle 9 / S. 24

4 Personalqualifikation in Pflegeeinrichtungen des Kreises Wesel

Qualifikation	15.12.1999			15.12.2001			15.12.2003			15.12.2005			15.12.2007			15.12.2009			15.12.2011		
	amb.	stat.*	ges	amb.	stat.*	ges	amb.	stat.*	ges	amb.	stat.*	ges	amb.	stat.*	ges	amb.	stat.*	ges	amb.	stat.*	ges
staatl. anerkl. Altenpfleger/in	138	713	851	147	791	938	170	886	1.056	205	944	1.149	219	1.040	1.259	249	1.097	1.346	322	1.137	1.459
staatl. anerkl. Altenpflegehelfer/in	23	63	86	26	56	82	24	112	136	9	110	119	14	107	121	37	136	173	38	130	168
Gesundheits- und Krankenpfleger/in	301	189	490	276	185	461	316	198	514	333	228	561	359	245	604	416	257	673	350	213	563
Krankenpflegehelfer/in	97	175	272	69	151	220	82	171	253	66	86	152	62	137	199	62	81	143	77	148	225
Gesundheits- und Kinderkrankenpfleger/in	50	13	63	43	11	54	46	16	62	61	20	81	59	23	82	68	33	101	59	24	83
Heilerziehungspfleger/in/Heilerzieher/in	5	0	5	1	3	4	0	4	4	1	3	4	0	5	5	2	5	7	1	5	6
Heilerziehungspflegehelfer/in	0	0	0	1	0	1	2	0	2	4	1	5	1	1	2	0	1	1	0	0	0
Heilpädagoge/in	2	1	3	0	2	2	1	2	3	0	2	2	0	3	3	1	7	8	0	7	7
Ergotherapeut/in	2	11	13	0	15	15	0	16	16	0	23	23	1	23	24	2	28	30	2	15	17
Physiotherapeut/ in (Krankengymnast/in)	k. A.	k. A.	k. A.	k. A.	k. A.	k. A.	k. A.	k. A.	k. A.	k. A.	k. A.	k. A.	3	6	9	1	6	7	1	5	6
sonstiger Abschluß im Bereich der nichtärztlichen Heilberufe	23	11	34	40	17	57	24	8	32	17	8	25	27	16	43	30	31	61	30	18	48
sozialpädagogischer/sozialarbeiterischer Berufsabschluß		39	39	2	36	38	1	47	48	2	63	65	8	64	72	1	58	59	0	76	76
Familienpfleger/in mit staatlichem Abschluß	24	17	41	15	28	43	17	22	39	10	25	35	6	32	38	10	47	57	16	34	50
Dorfhelfer/in mit staatlichem Abschluß	1	0	1	1	0	1	0	0	0	0	0	0	1	3	4	0	1	1	0	0	0
pflegewissenschaftliche Ausbildung an FH oder Uni	4	5	9	0	6	6	5	9	14	5	9	14	4	8	12	4	14	18	7	16	23
sonstiger pflegerischer Beruf	47	108	155	67	208	275	75	163	238	94	149	243	42	187	229	60	177	237	90	242	332
Fachhauswirtschafter/in für ältere Menschen		7	7	1	11	12	1	6	7	1	13	14	1	10	11	2	19	21	2	12	14
sonstiger hauswirtschaftlicher Berufsabschluß	15	122	137	11	116	127	18	123	141	10	118	128	35	204	239	15	173	188	10	205	215
sonstiger Berufsabschluß	176	635	811	127	624	751	145	619	764	141	771	912	120	795	915	162	910	1.072	182	947	1.129
ohne Berufsabschluß/ noch in Ausbildung	94	593	687	64	563	627	96	483	579	57	775	832	49	912	961	66	1.000	1.066	76	947	1.023
Zusammen	1.002	2.702	3.704	891	2.823	3.714	1.023	2.885	3.908	1.016	3.348	4.364	1.011	3.821	4.832	1.188	4.081	5.269	1.263	4.181	5.444

Quelle: LDS 2000-2011

* Beschäftigte in teil- und vollstationären Einrichtungen

Tabelle 1: Personalqualifikation in Pflegeeinrichtungen des Kreises Wesel

5 Inanspruchnahme von ambulanten und stationären Sachleistungen und Pflegegeldleistungen der Pflegekassen

Die nachfolgenden Diagramme zeigen die jeweilige Anzahl der Leistungsbezieher/innen der unterschiedlichen Leistungsarten der Pflegekassen in allen Berichtsjahren im Kreis Wesel auf.

Hinweis: Das Landesamt für Datenverarbeitung und Statistik NRW (IT.NRW) weist zu der Datenauswertung für das Jahr 2011 darauf hin, dass die Zahlen der Pflegegeldempfänger auf Grund einer fehlerhaft eingestuften Datenlieferung einer großen Pflegekasse nur eingeschränkt mit den Zahlen der Vorjahre vergleichbar sind. Eine Abschätzung des Fehlers für die Daten des Landes NRW ist nicht möglich.

Leistungsbezieher/innen und Pflegestufen

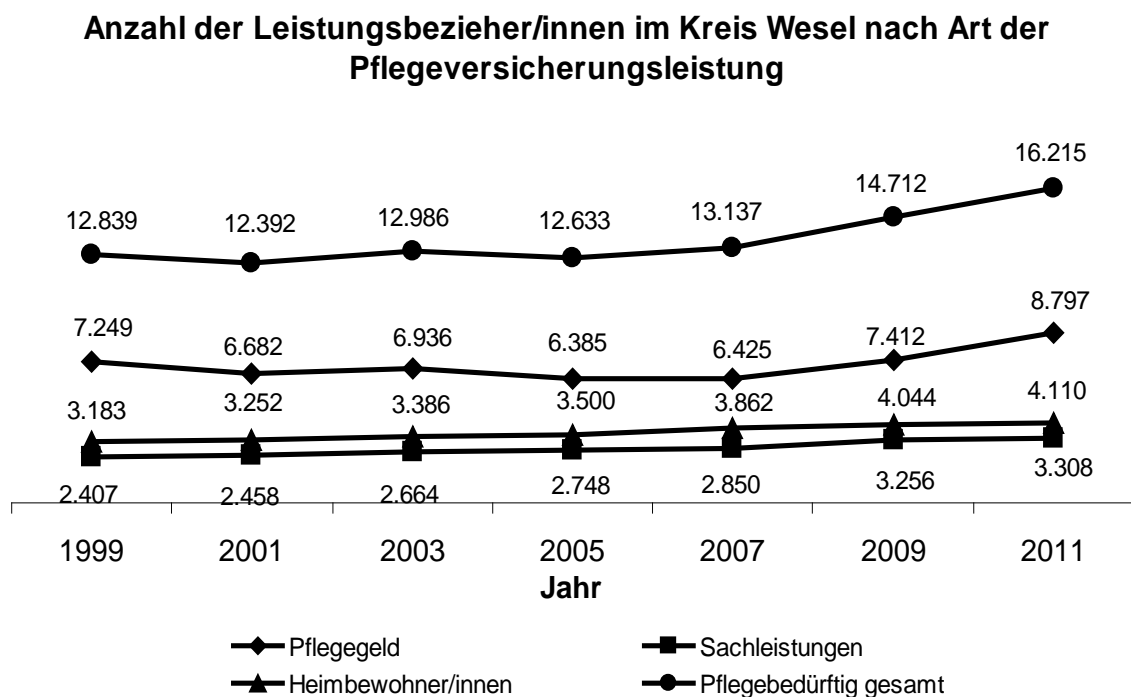


Diagramm 1: Anzahl Leistungsbezieher/innen insgesamt

Quelle : Bundespflegestatistik LDS 2000-2012

Leistungsbezieher und Pflegestufen

Anzahl der Leistungsbezieher im Kreis Wesel nach Art der Pflegeversicherungsleistung

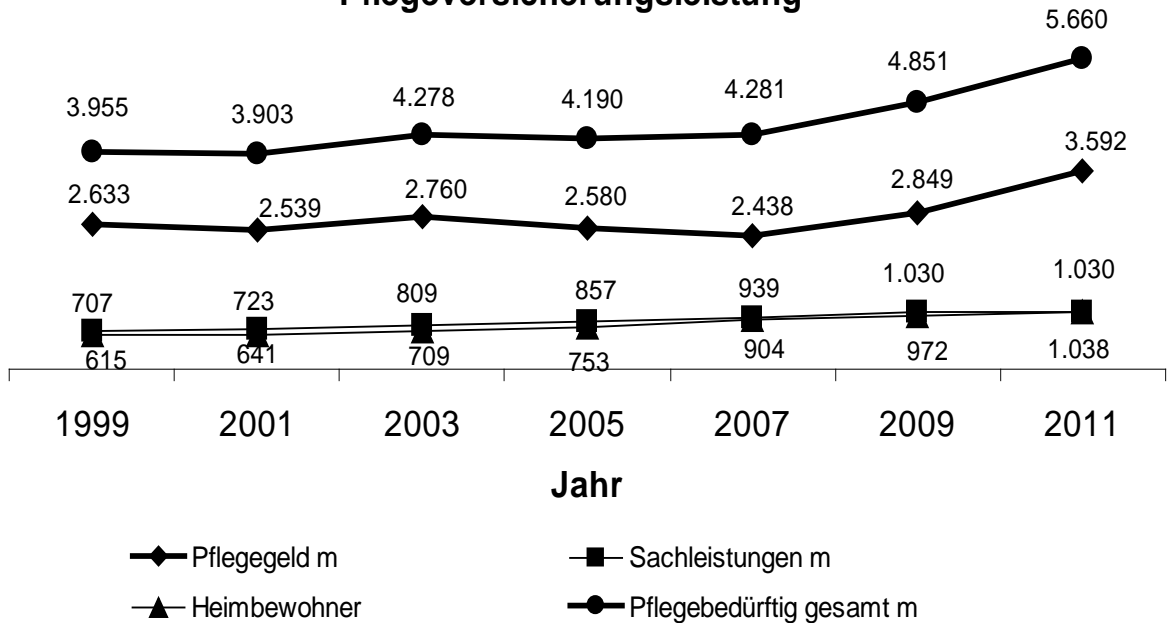


Diagramm 2: Anzahl Leistungsbezieher

Quelle: Bundespflegestatistik LDS 2000-2012

Leistungsbezieherinnen und Pflegestufen

Anzahl der Leistungsbezieherinnen im Kreis Wesel nach Art der Pflegeversicherungsleistung

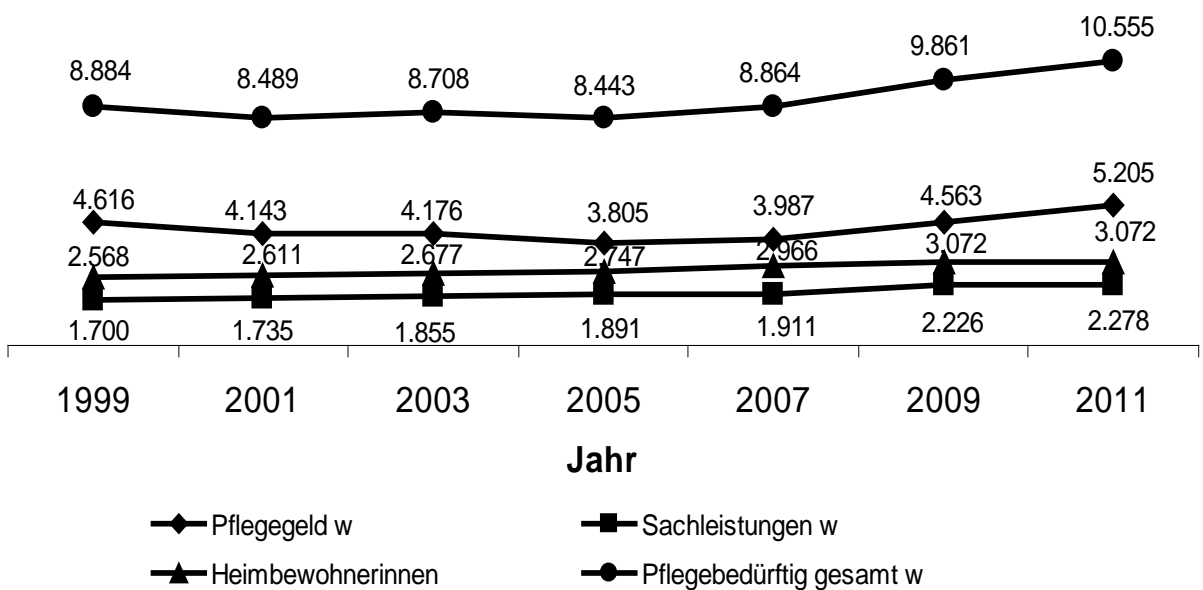


Diagramm 3: Anzahl Leistungsbezieherinnen

Quelle: Bundespflegestatistik LDS 2000-2012

6 Grunddaten zur ambulanten Pflege im Kreis Wesel

Auswertung der Bundespflegestatistik für den Kreis Wesel: ambulante Pflege zum jeweiligen Stichtag 15. Dezember sowie Auswertung eigener Daten für die Investitionskostenförderung ambulanter Pflegeleistungen nach dem SGB XI.

	1999	2001	2003	2005	2007	2009	2011
Pflegebedürftige							
Pflegegeldempfänger ohne Kombileistungen	7.249	6.682	6.936	6.385	6.425	7.412	8.797*
Ambulant Pflegebedürftige / Sachleistungsbezieher	2.407	2.458	2.664	2.748	2.850	3.256	3.308
davon Kombinationsleistungsempfänger	621	930	854	1.071	1.075	1.167	1.662
Versorgt durch private ambulante Dienste	857	838	1.238	1.226	1.331	1.539	1.616
Versorgt durch ambulante Dienste der freien Wohlfahrtsverbände	1.550	1.620	1.426	1.522	1.519	1.717	1.692
Pflegebedürftige in der Pflegestufe I	1.081	1.116	1.178	1.328	1.551	1.766	1.833
Pflegebedürftige in der Pflegestufe II	910	937	1.091	1.086	969	1.109	1.110
Pflegebedürftige in der Pflegestufe III	416	405	395	334	330	381	365
Personal in der ambulanten Pflege							
Beschäftigte Gesamt	1.002	891	1.023	1.016	1.011	1.188	1.263
Beschäftigte bei privaten ambulanten Pflegediensten	362	333	460	484	518	591	701
Beschäftigte bei ambulanten Diensten der freien Wohlfahrtspflege	640	558	563	532	493	597	562
Examinierte Altenpflegekräfte	138	147	170	205	219	249	322
Krankenschwester / Krankenpfleger	301	276	316	333	359	416	350
Leistungskapazität ambulanter Dienste (Auswertung eigener Daten - Anträge auf Investitionskosten)							
Leistungen SGB XI in Stunden gesamt	609.301	681.170	672.597	639.807	611.047	674.453	731.858
Leistungen SGB XI in Stunden private ambulante Pflegedienste	282.353	326.179	333.520	316.944	313.012	356.251	335.132
Leistungen SGB XI in Stunden ambulante Dienste der freien Wohlfahrtspflege	326.948	354.991	339.077	322.863	298.035	318.202	396.726

* Beachte Hinweis Seite 10

Tabelle 2: Grunddaten

Quelle: LDS 2000-2012 und eigene Daten

7 Inanspruchnahme von Pflegegeldleistungen im Kreis Wesel

Finanzielle Dimension des Pflegegeldes

Werden die stichtagsbezogenen Daten auf ein Jahr hochgerechnet, ergeben sich für den Kreis Wesel die nachfolgend dargestellten Summen die von den Pflegekassen als Pflegegeld geleistet wurden. Kombinationsleistungen wurden mit jeweils 50% bei den Pflegesachleistungen und dem Pflegegeld berücksichtigt.

Auf den Hinweis zu den Daten für das Jahr 2011 auf Seite 10 wird hingewiesen.

Jahr	1999	2001	2003	2005	2007	2009	2011
PS I	9,38	9,32	10,08	9,60	9,90	12,30	15,50
PS II	12,84	10,95	10,74	9,50	9,10	10,30	12,40
PS III	6,70	5,34	5,23	4,50	4,50	4,80	5,40
Männlich	10,78	10,14	10,75	9,90	9,20	11,40	14,00
Weiblich	18,14	15,47	15,30	13,60	14,40	16,40	19,30
Zusammen	28,92	25,61	26,05	23,50	23,60	27,80	33,30

Tabelle 3: Leistungen der Pflegekassen- Pflegegeld in Mio. €

Quelle: Bundespflegestatistik LDS 2000-2012

Den Pflegegeldansprüchen in Höhe von 33,3 Mio. Euro stünde ein möglicher Sachleistungsanspruch von ca. 72,2 Mio. Euro gegenüber, wenn kein Pflegegeld sondern ausschließlich Sachleistungen in Anspruch genommen worden wären. Ein Rückgang der Inanspruchnahme des Pflegegeldes um 10 % hätte zur Folge, dass ca. 275.000 Stunden Pflege von Pflegediensten mehr geleistet werden müssten. Dafür würde Personal im Umfang von ca. 177 Vollzeitstellen Pflegekräfte benötigt.

Pflegegeldbezieher/innen und Pflegestufen

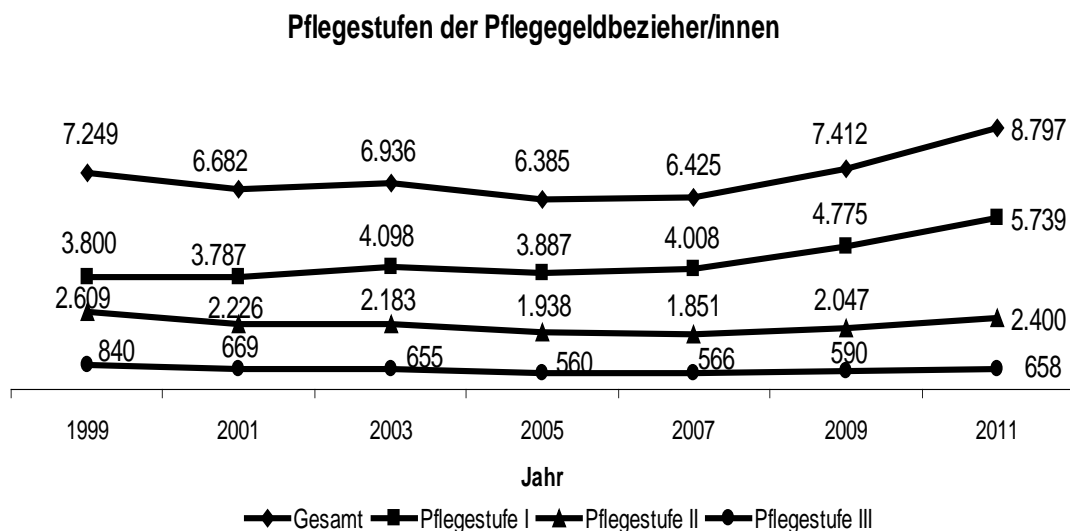


Diagramm 4: Pflegegeldbezieher/innen insgesamt

Quelle: Bundespflegestatistik LDS 2000-2012

Pflegegeldbezieher und Pflegestufen

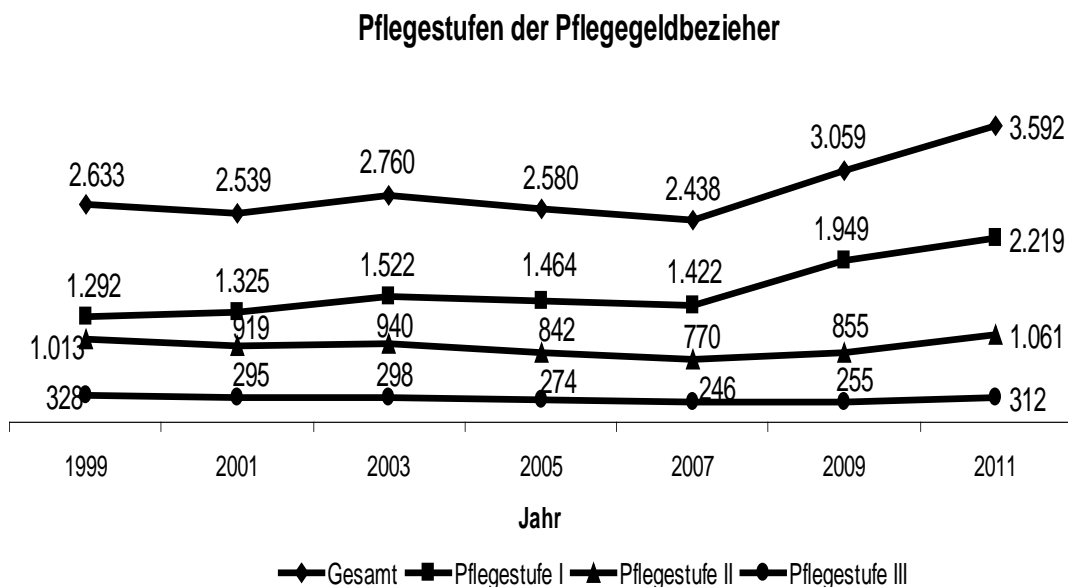


Diagramm 5: Pflegegeldbezieher

Quelle: Bundespflegestatistik LDS 2000-2012

Pflegegeldbezieherinnen und Pflegestufen

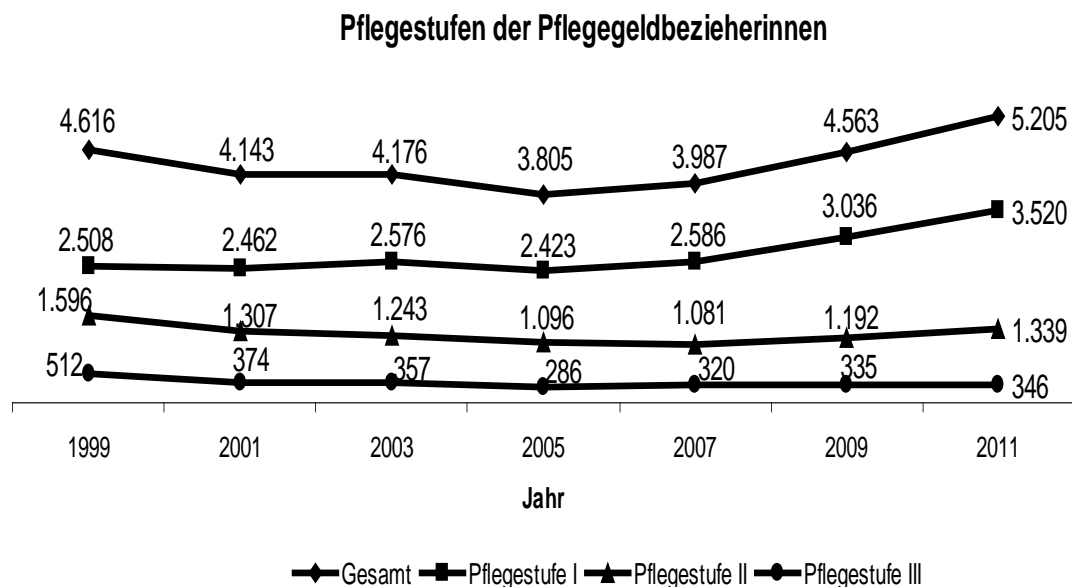


Diagramm 6: Pflegegeldbezieherinnen

Quelle: Bundespflegestatistik LDS 2000-2012

Pflegegeldbezieher/innen nach Altersgruppen im Jahr 2011

Altersgruppe	Insgesamt			Pflegestufe I			Pflegestufe II			Pflegestufe III		
	ges	män.	weibl.	ges	män.	weibl.	ges	män.	weibl.	ges	män.	weibl.
bis 19	563	359	204	300	195	105	168	103	65	95	61	34
20-64	1.681	851	830	942	474	468	549	273	276	190	104	86
65-69	526	263	263	336	155	181	155	87	68	35	21	14
70-74	988	484	504	653	291	362	276	152	124	59	41	18
75-79	1.345	578	767	952	388	564	323	151	172	70	39	31
80-84	1.647	585	1.062	1.204	401	803	389	164	225	54	20	34
85-89	1.367	341	1.026	948	233	715	332	94	238	87	14	73
90-94	552	111	441	332	67	265	174	36	138	46	8	38
95 u. älter	128	20	108	72	15	57	34	1	33	22	4	18
Gesamt	8.797	3.592	5.205	5.739	2.219	3.520	2.400	1.061	1.339	658	312	346

Tabelle 4: Pflegegeldbezieher/innen gesamt 2011

Quelle: Bundespflegestatistik LDS 2000-2012

Pflegegeldbezieher/innen nach Altersgruppen 2011

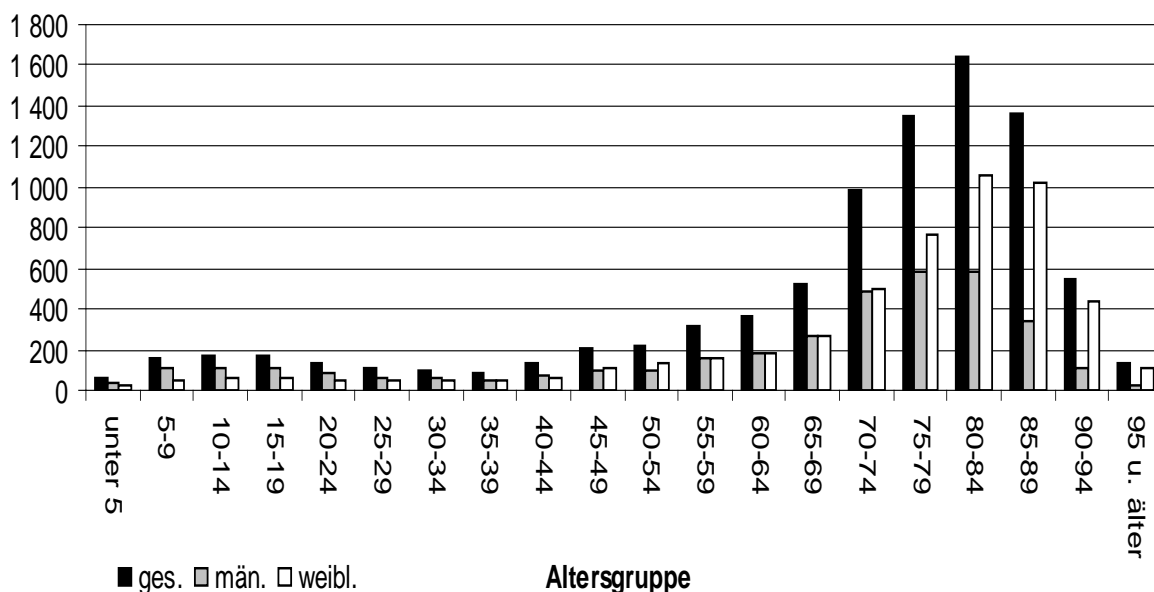


Diagramm 7: Pflegegeldbezieher/innen gesamt 2011

Quelle: Bundespflegestatistik LDS 2000-2012

Die Daten Pflegegeldleistungen der Jahre 1999 – 2009 befinden sich im Anhang, Tabellen 4.1 – 4.6 und Diagramme 7.1 – 7.6.

8 Ambulante Pflegesachleistungen

Finanzielle Dimension der Pflegesachleistungen

Im Kreis Wesel wurden die in der nachfolgenden Tabelle dargestellten Summen von den Pflegekassen als Pflegesachleistungen für die ambulante Pflege geleistet.

Für die Berechnung wurden die Zahlen der Pflegebedürftigen des Stichtages in den jeweiligen Pflegestufen mit den Monatsbeträgen, die die Pflegekassen leisteten, multipliziert und auf ein Jahr hochgerechnet. Die Kombinationsleistungen wurden mit jeweils 50% Sach- und Geldleistungen berücksichtigt.

Jahr	1999	2001	2003	2005	2007	2009	2011
PS I	5,4	5,9	6,1	7,2	8,2	10,3	11,8
PS II	11,5	12,6	14,1	14,3	13,2	15,6	17,8
PS III	8,6	8,7	8,2	7,4	7,1	8,2	8,8
Männer	8,2	8,7	9,6	10,0	10,0	11,7	13,4
Frauen	17,3	18,5	19,0	18,9	18,5	22,4	25,0
Gesamt	25,5	27,2	28,5	28,9	28,5	34,1	38,4

Tabelle 5: Leistungskapazität Pflegesachleistungen in Mio. Euro
Quelle: Bundespflegestatistik 2000 – 2012 und eigene Berechnungen

Die Pflegesachleistungen werden mit den Pflegekassen auf der Basis eines Punktwertes für jede Leistung abgerechnet. Der Kreis Wesel finanziert auf der Grundlage des Landespflegegesetzes die Investitionskosten der ambulanten Pflegedienste in pauschalierter Form in Höhe von 2,15 Euro je geleisteter Stunde ambulanter Pflege nach dem SGB XI. Für die Investitionskosten wird eine Berechnung zu Grunde gelegt, bei der eine Leistungsstunde mit 600 Punkten hinterlegt wird. Aus der Addition aller Anträge der Pflegedienste der jeweiligen Jahre lässt sich das gesamte Leistungsvolumen der ambulanten Pflege nach dem SGB XI im Kreis Wesel in Stunden darstellen.

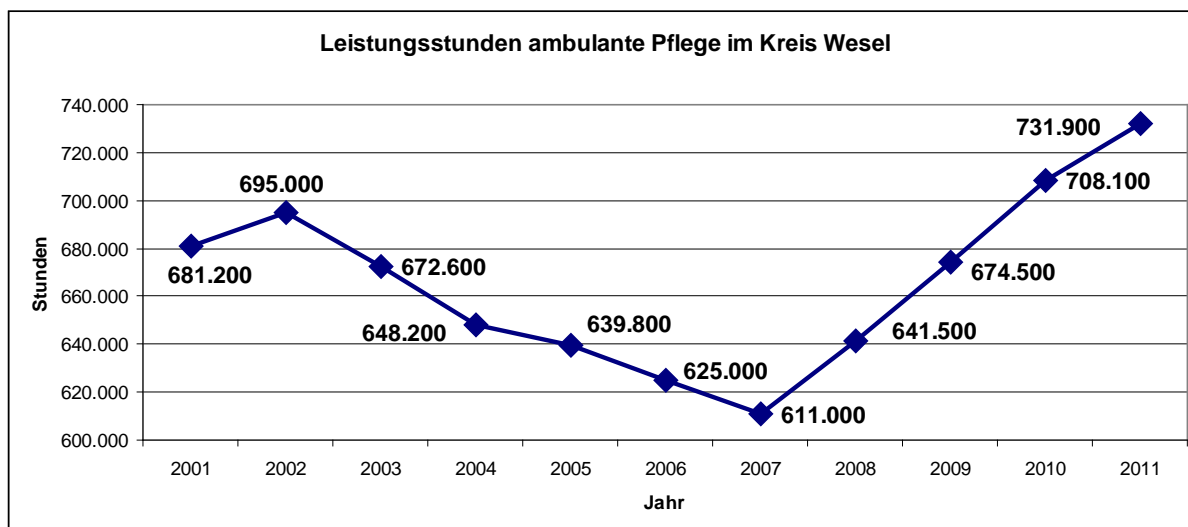


Diagramm 8: Leistungskapazität Pflegesachleistungen in Stunden

Quelle: eigene Berechnungen

Pflegesachleistungsempfänger/innen und Pflegestufen

Pflegestufen der Sachleistungsempfänger/innen ambulanter Pflegeleistungen

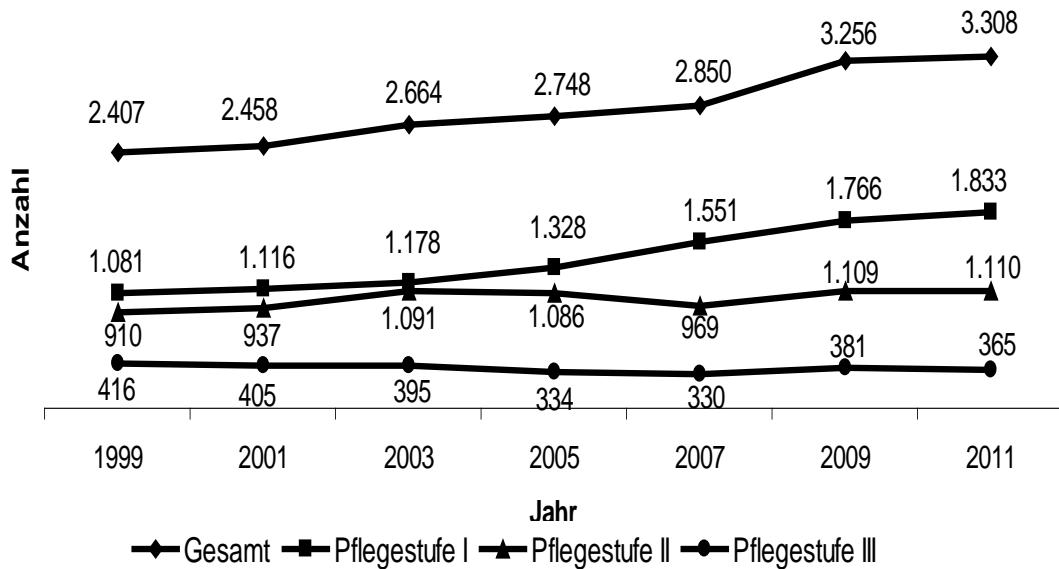


Diagramm 9: Pflegesachleistungen ambulant

Quelle: Bundespflegestatistik LDS 2000-2012

Pflegesachleistungsempfänger und Pflegestufen

Pflegestufen der Sachleistungsempfänger ambulanter Pflegeleistungen

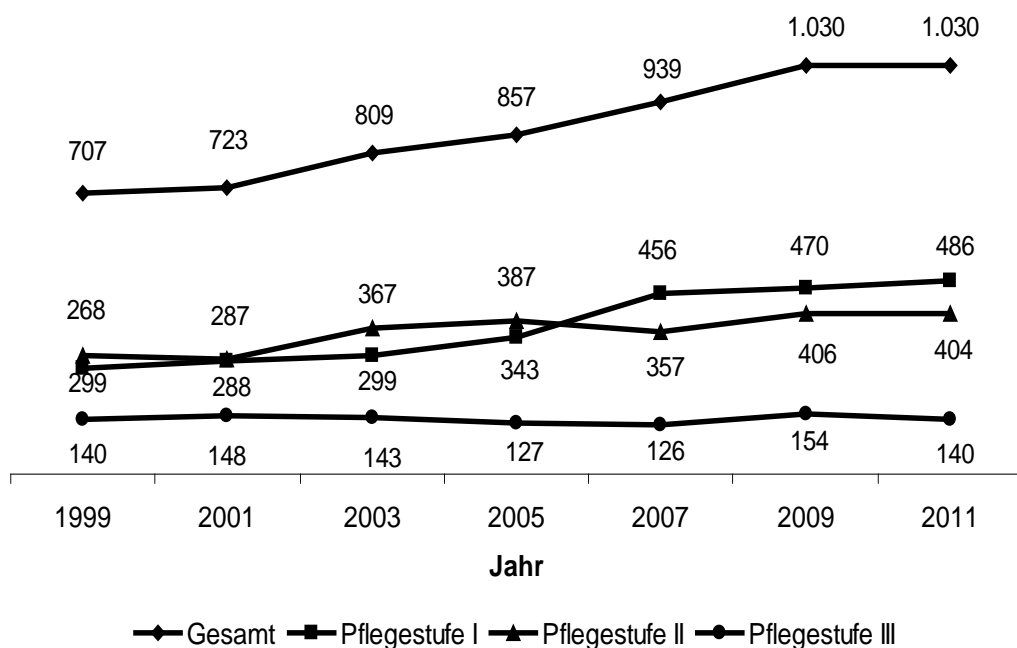


Diagramm 10: Sachleistungsempfänger ambulant

Quelle: Bundespflegestatistik LDS 2000-2012

Pflegesachleistungsempfängerinnen und Pflegestufen

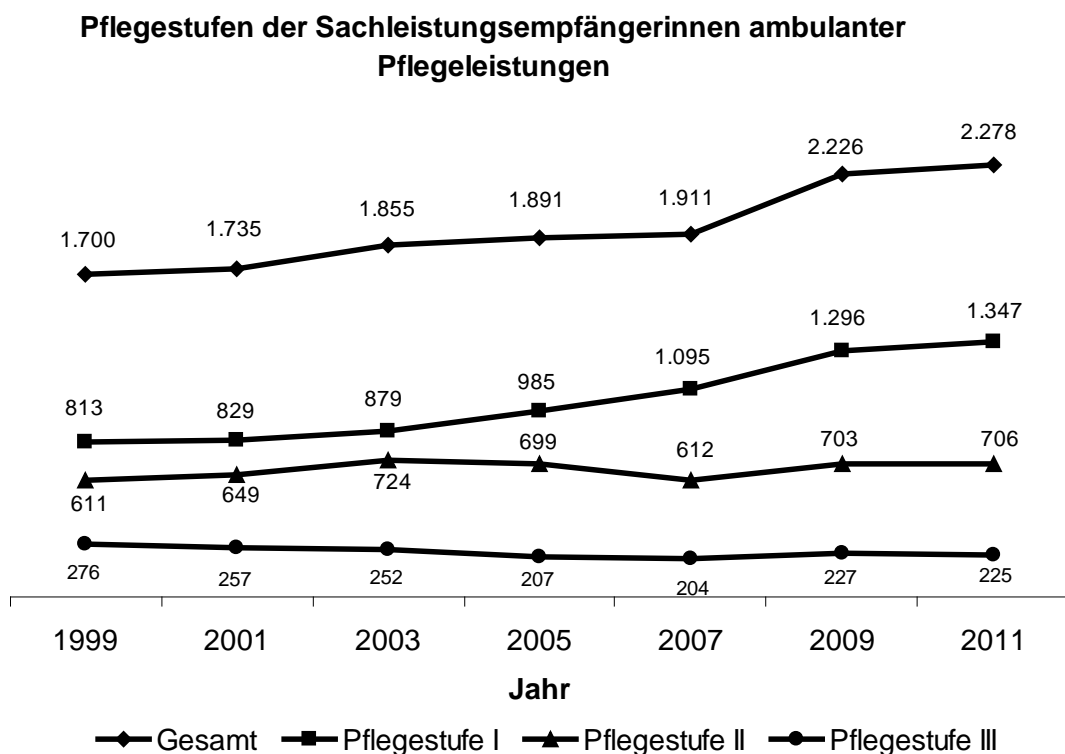


Diagramm 11: Sachleistungsempfängerinnen ambulant

Quelle: Bundespflegestatistik LDS 2000-2012

Pflegesachleistungsempfänger/innen nach Altersgruppen im Jahr 2011

Alters- gruppe	Insgesamt			Pflegestufe I			Pflegestufe II			Pflegestufe III		
	ges	män.	weibl.	ges	män.	weibl.	ges	män.	weibl.	ges	män.	weibl.
bis 19	9	8	1	2	2	0	3	3	0	4	3	1
20-64	198	81	117	86	39	47	71	20	51	41	22	19
65-69	128	42	86	53	12	41	52	21	31	23	9	14
70-74	309	132	177	164	58	106	109	54	55	36	20	16
75-79	552	210	342	310	100	210	170	71	99	72	39	33
80-84	836	254	582	523	124	399	246	106	140	67	24	43
85-89	783	197	586	464	111	353	255	74	181	64	12	52
90-94	401	89	312	199	35	164	159	44	115	43	10	33
95 u. älter	92	17	75	32	5	27	45	11	34	15	1	14
Gesamt	3.308	1.030	2.278	1.833	486	1.347	1.110	404	706	365	140	225

Tabelle 6: Pflegesachleistungsempfänger/innen gesamt 2011

Quelle: Bundespflegestatistik LDS 2000-2012

Sachleistungsbezieher/innen nach Altersgruppen 2011

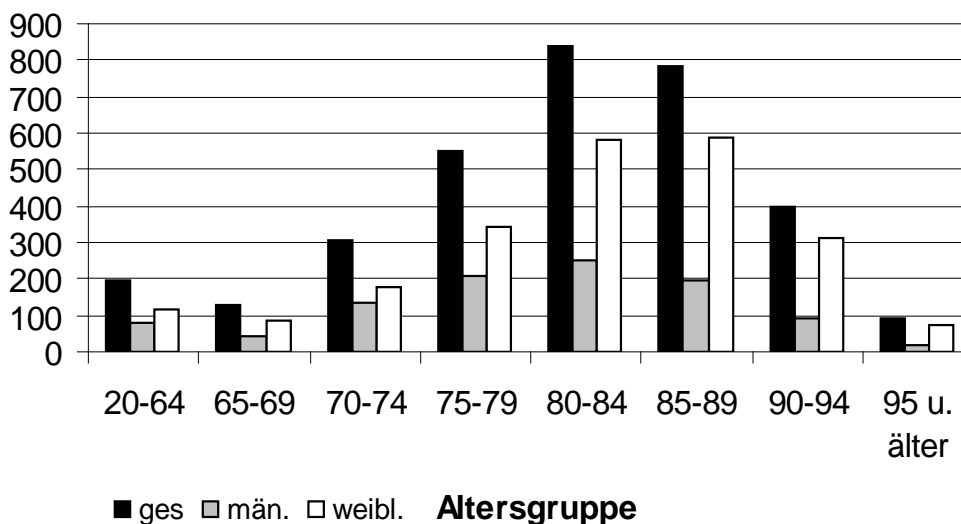


Diagramm 12: Pflegesachleistungsempfänger/innen gesamt 2011

Quelle: Bundespflegestatistik LDS 2000-2012

Die Daten der Pflegesachleistungen der Jahre 1999 – 2009 befinden sich im Anhang, Tabellen 6.1 – 6.6 und Diagramme 12.1 – 12.6.

9 Kombination von Geld- und Sachleistungen

Die Daten der Bundespflegestatistik weisen die Anzahl, die Pflegestufen, das Geschlecht und die Altersgruppen der Leistungsbezieher/innen von Kombinationsleistungen aus. Nicht jedoch erfasst werden die Anteile der jeweiligen Sach- bzw. Geldleistungen.

Zuvor wurden bei der Berechnung der Pflegegeld- und Sachleistungen deshalb die Kombinationsleistungen mit jeweils 50 % berücksichtigt.

Kombinationsleistungsempfänger/innen im Kreis Wesel

Pflegestufen der Kombileistungsempfänger/innen

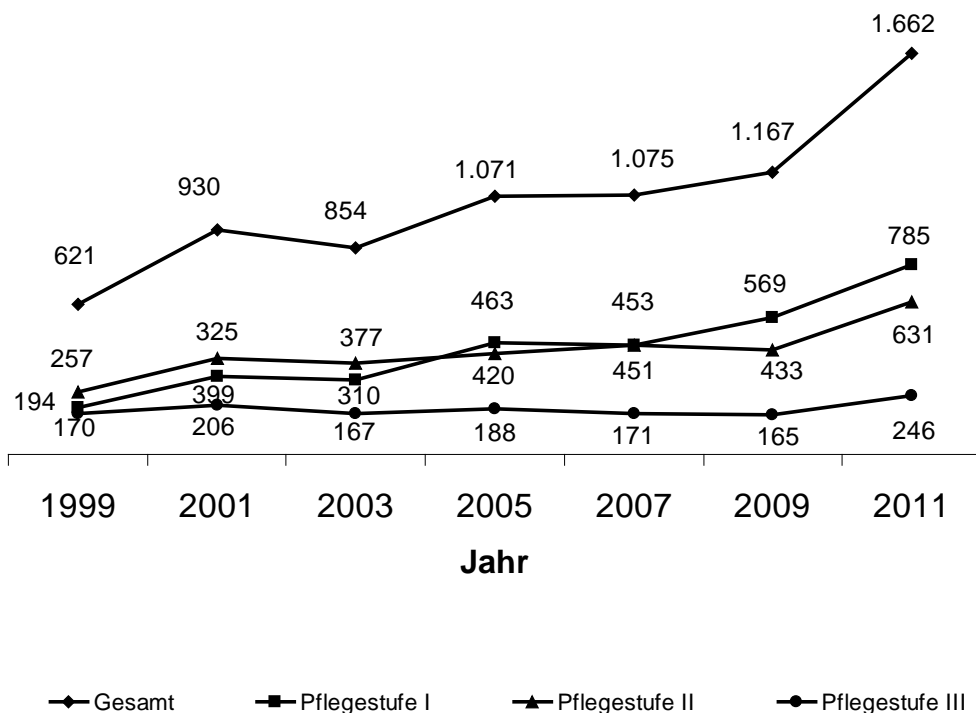


Diagramm 13: Kombinationsleistungsempfänger/innen nach Pflegestufen

Quelle: Bundespflegestatistik LDS 2000-2012

Kombinationsleistungsempfänger im Kreis Wesel

Pflegestufen der Kombinationsleistungsempfänger

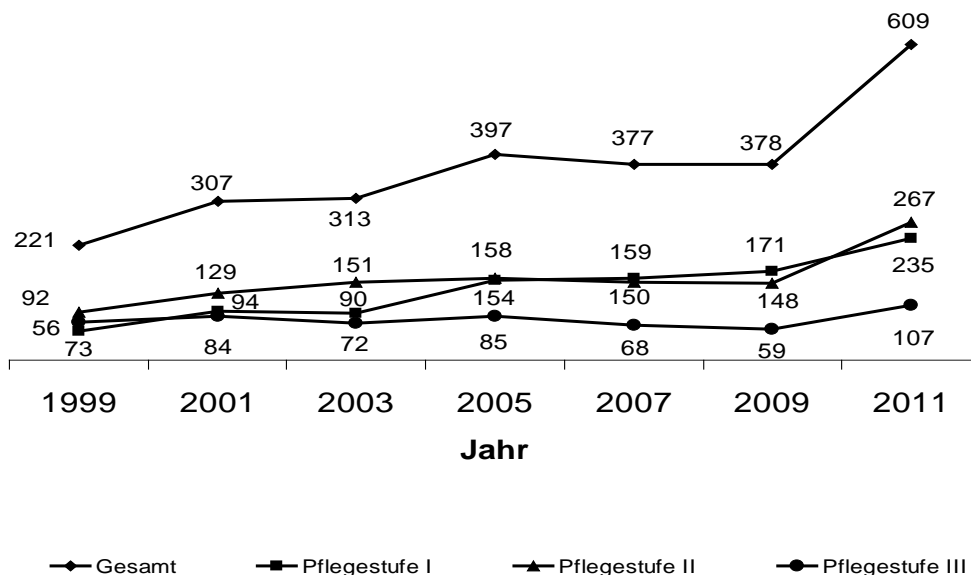


Diagramm 14: Kombinationsleistungsempfänger/innen nach Pflegestufen

Quelle: Bundespflegestatistik LDS 2000-2012

Kombinationsleistungsempfängerinnen im Kreis Wesel

Pflegestufen der Kombinationsleistungsempfängerinnen

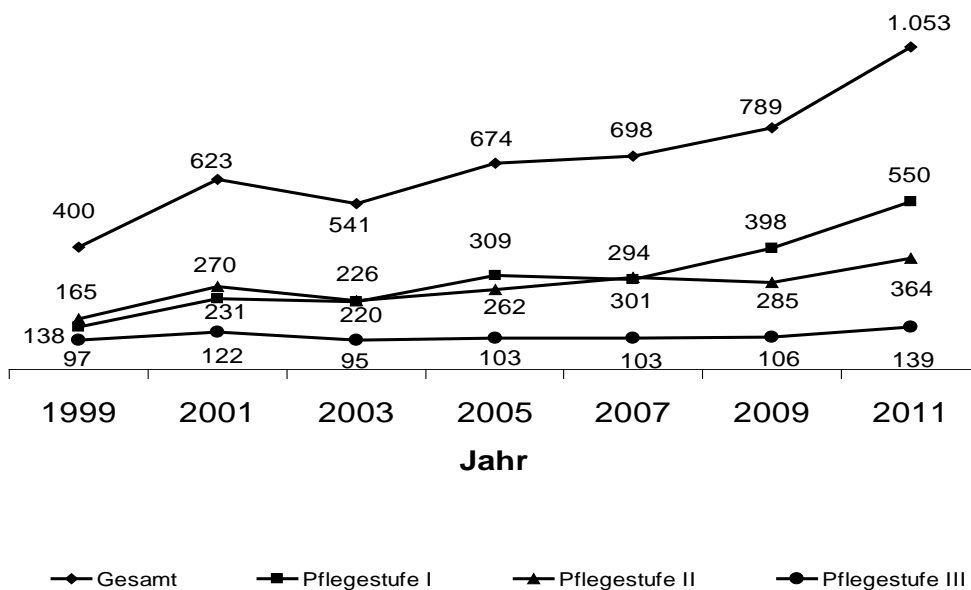


Diagramm 15: Kombinationsleistungsempfänger/innen nach Pflegestufen

Quelle: Bundespflegestatistik LDS 2000-2012

Kombinationsleistungsempfänger/innen nach Altersgruppen im Jahr 2011

Altersgruppe	Insgesamt			Pflegestufe I			Pflegestufe II			Pflegestufe III		
	ges	män.	weibl.	ges	män.	weibl.	ges	män.	weibl.	ges	män.	weibl.
bis 19	30	15	15	14	7	7	6	4	2	10	4	6
20-64	135	58	77	37	20	17	54	20	34	44	18	26
65-69	69	28	41	25	7	18	29	13	16	15	8	7
70-74	157	75	82	77	26	51	54	34	20	26	15	11
75-79	269	121	148	128	48	80	100	47	53	41	26	15
80-84	390	148	242	206	60	146	135	66	69	49	22	27
85-89	393	119	274	194	50	144	161	60	101	38	9	29
90-94	183	36	147	95	17	78	72	16	56	16	3	13
95 u. älter	36	9	27	9	0	9	20	7	13	7	2	5
Gesamt	1.662	609	1.053	785	235	550	631	267	364	246	107	139

Tabelle 7: Empfänger/innen von Kombinationsleistungen 2011

Quelle: Bundespflegestatistik LDS 2000-2012

Bezieher/innen von Kombinationsleistungen nach Altersgruppen

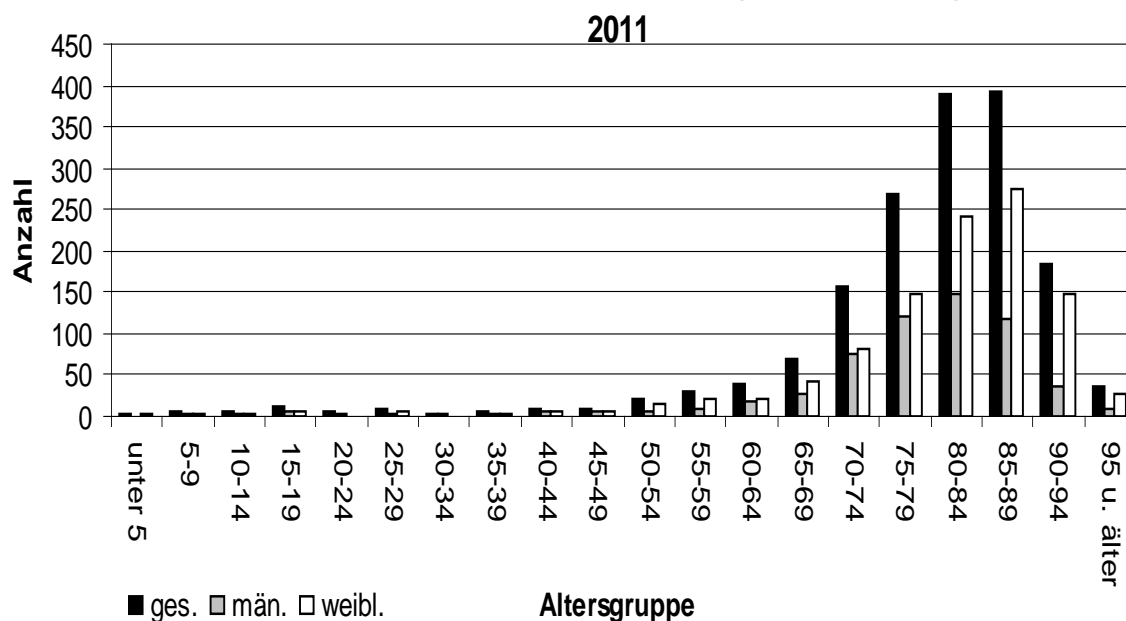


Diagramm 16: Empfänger/innen von Kombinationsleistungen 2011

Quelle: Bundespflegestatistik LDS 2012

Die Daten der Kombinationsleistungen der Jahre 1999 – 2009 befinden sich im Anhang, Tabellen 7.1 – 7.6 und Diagramme 16.1 – 16.6.

10 Stationäre Pflege im Kreis Wesel

Grunddaten zur stationären Pflege im Kreis Wesel

	1999	2001	2003	2005	2007	2009	2011
Plätze vollstationäre Pflege							
Verfügbare Plätze gesamt	3.521	3.466	3.475	3.744	4.338	4.452	4.524
Verfügbare Plätze Private Träger	666	740	817	807	839	923	948
Verfügbare Plätze Frei gemeinnützige Träger	2.855	2.726	2.658	2.937	3.499	3.529	3.576
Belegung nach Pflegestufen							
Pflegebedürftige in der Pflegestufe I	868	966	1.139	1.110	1.360	1.412	1.443
Pflegebedürftige in der Pflegestufe II	1.251	1.340	1.406	1.500	1.534	1.595	1.534
Pflegebedürftige in der Pflegestufe III	1.064	946	841	890	968	1.037	1.133
Härtefälle (in Pflegestufe III enthalten)	11	13	22	22	23	35	30
Pflegebedürftige gesamt (inkl. Härtefälle)	3.183	3.252	3.386	3.500	3.862	4.044	4.110
Personal in der stationären Pflege							
Beschäftigte Gesamt	2.616	2.692	2.686	3.348	3.821	4.108	4.181
Beschäftigte Vollzeit	1.256	1.291	1.273	1.306	1.247	1.276	1.254
Beschäftigte bei privaten stationären Pflegeeinrichtungen	465	483	535	776	744	770	846
Beschäftigte bei stationären Pflegeeinr. der freien Wohlfahrtspflege	2.151	2.209	2.151	2.572	3.077	3.338	3.335
Examinierte Altenpflegekräfte	713	791	886	944	1.040	1.097	1.137
Krankenschwester/Krankenpfleger	189	185	198	228	245	257	213

Tabelle 8: Grunddaten stationäre Pflege

Quelle: Bundespflegestatistik LDS 2000-2012

Leistungen der Pflegekassen für die stationäre Pflege

Im Kreis Wesel wurden die nachfolgend dargestellten Summen von den Pflegekassen als Pflegesachleistungen für die stationäre Pflege geleistet. Es handelt sich hierbei um stichtagsbezogene Datenerhebungen (jeweils 15. Dezember). Für die Berechnung wurden die stichtagsbezogenen Daten auf das Jahr hochgerechnet.

Pflegestufe	monatliche Leistung	1999	2001	2003	2005	2007	2009	2011
PS I	1.023	10,7	11,9	14,0	13,6	16,7	17,3	17,7
PS II	1.279	19,2	20,6	21,6	23,0	23,5	24,5	23,5
PS III	1.432	18,3	18,6	14,5	15,3	16,6	18,3	20,5
Härtefälle	1.688	0,2	0,3	0,4	0,4	0,5	0,7	0,7
Männlich		9,0	9,7	10,5	11,2	13,3	14,5	15,7
Weiblich		39,3	41,6	40,0	41,2	44,2	46,3	46,7
Zusammen		48,4	51,3	50,5	52,4	57,5	60,8	62,4

Tabelle 9: Leistungen der Pflegekassen für stationäre Pflege im Kreis Wesel (in Mio. Euro)

Quelle: Bundespflegestatistik LDS 2000-2012 und eigene Berechnungen

Heimbewohner/innen nach Pflegestufen

Pflegestufen Heimbewohner/innen

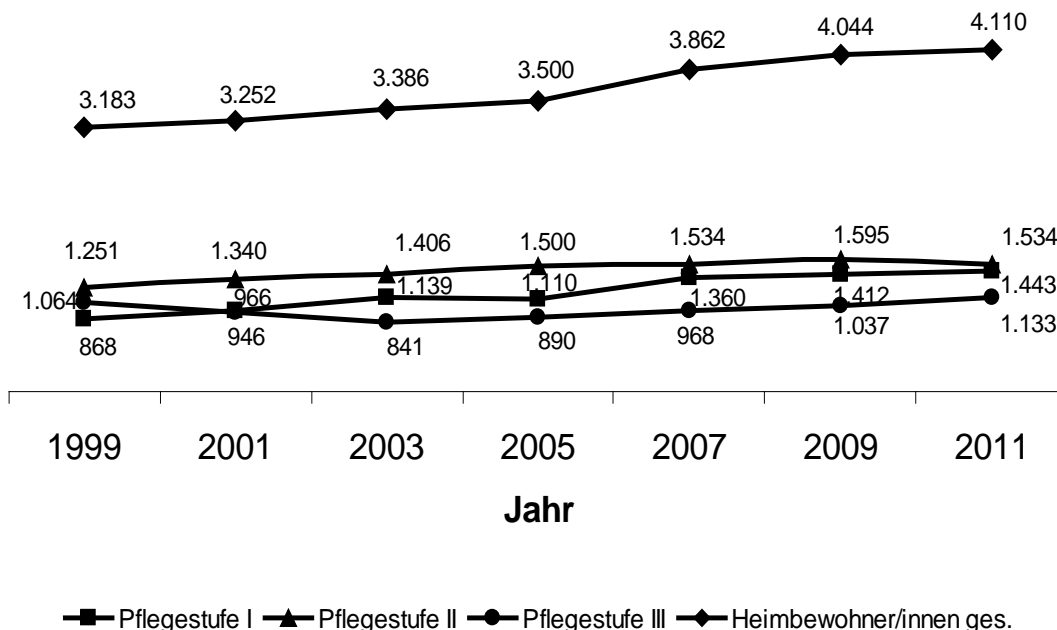


Diagramm 17: Heimbewohner/innen gesamt nach Pflegestufen

Quelle: Bundespflegestatistik LDS 2000-2012

Heimbewohner nach Pflegestufen

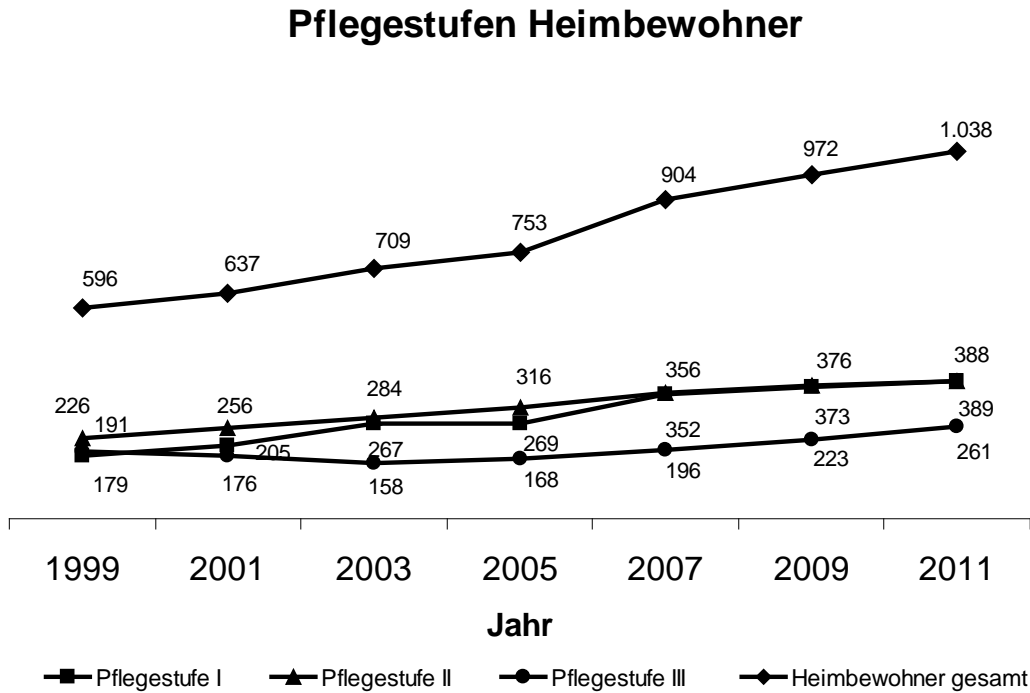


Diagramm 18: Heimbewohner nach Pflegestufen

Quelle: Bundespflegestatistik LDS 2000-2012

Heimbewohnerinnen nach Pflegestufen

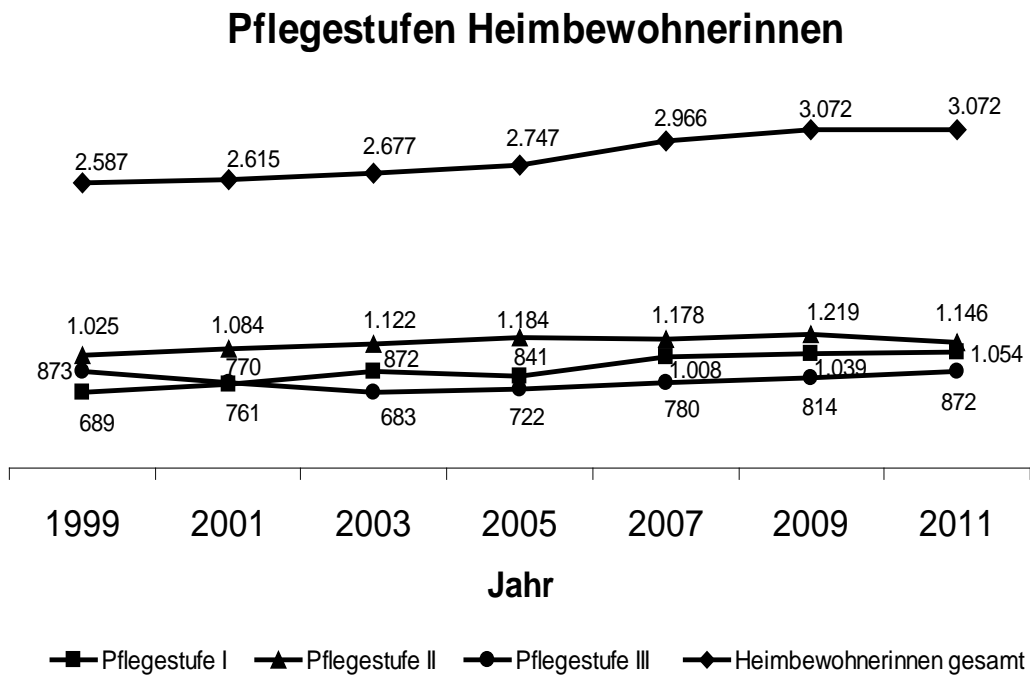


Diagramm 19: Heimbewohnerinnen nach Pflegestufen

Quelle: Bundespflegestatistik LDS 2000-2012

Heimbewohner/innen nach Altersgruppen im Jahr 2011

Altersgruppe	Insgesamt			Pflegestufe I			Pflegestufe II			Pflegestufe III			Pflegestufe III* - Härtefall		
	ges.	män.	weib.	ges.	män.	weib.	ges.	män.	weib.	ges.	män.	weib.	ges.	m.	w.
bis 19	2	1	1	1	0	1	0	0	0	1	1	0	0	0	0
20-64	243	142	101	84	59	25	75	45	30	84	38	46	9	3	6
65-69	130	66	64	44	20	24	45	27	18	41	19	22	5	3	2
70-74	310	134	176	116	47	69	120	55	65	74	32	42	5	1	4
75-79	539	185	354	178	68	110	194	64	130	167	53	114	2	1	1
80-84	843	211	632	294	70	224	332	92	240	217	49	168	4	0	4
85-89	1.139	198	941	431	78	353	418	73	345	290	47	243	2	1	1
90-94	662	82	580	233	41	192	256	24	232	173	17	156	3	1	2
95 u. älter	242	19	223	62	6	56	94	8	86	86	5	81	0	0	0
Gesamt	4.110	1.038	3.072	1.443	389	1.054	1.534	388	1.146	1.133	261	872	30	10	20

* in Pflegestufe III enthalten

Tabelle 10: Heimbewohner gesamt 2011 Quelle: Bundespflegestatistik LDS 2000-2012

Heimbewohner/innen nach Altersgruppen 2011

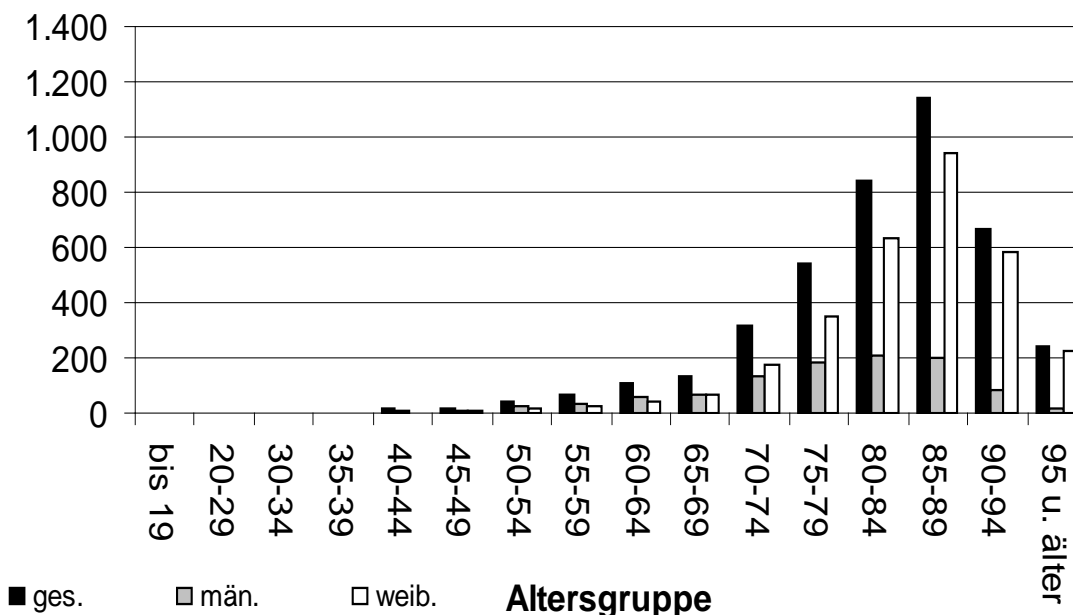


Diagramm 20: Heimbewohner gesamt 2011

Quelle: Bundespflegestatistik LDS 2000-2012

Die Daten der vollstationären Pflege der Jahre 1999 – 2009 befinden sich im Anhang, Tabellen 10.1 – 10.6 und Diagramme 20.1 – 20.6.

Anhang

I Daten Pflegegeld der Vorjahre

Pflegegeldbezieher/innen nach Altersgruppen 1999

Alters- gruppe	Insgesamt			Pflegestufe I			Pflegestufe II			Pflegestufe III		
	ges	män.	weibl.	ges	män.	weibl.	ges	män.	weibl.	ges	män.	weibl.
bis 19	540	290	250	197	114	83	206	111	95	137	65	72
20-64	1.555	802	753	715	344	371	610	335	275	230	123	107
65-69	599	300	299	325	153	172	226	123	103	48	24	24
70-74	861	360	501	507	191	316	280	124	156	74	45	29
75-79	1.087	352	735	649	199	450	366	130	236	72	23	49
80-84	857	230	627	529	131	398	257	78	179	71	21	50
85-89	1.120	206	914	611	114	497	400	74	326	109	18	91
90-94	525	80	445	230	40	190	218	31	187	77	9	68
95 u. älter	105	13	92	37	6	31	46	7	39	22	0	22
Gesamt	7.249	2.633	4.616	3.800	1.292	2.508	2.609	1.013	1.596	840	328	512

Tabelle 4.1: Pflegegeldbezieher/innen gesamt 1999

Quelle: Bundespflegestatistik LDS 2000-2008

Pflegegeldbezieher/innen nach Altersgruppen 1999

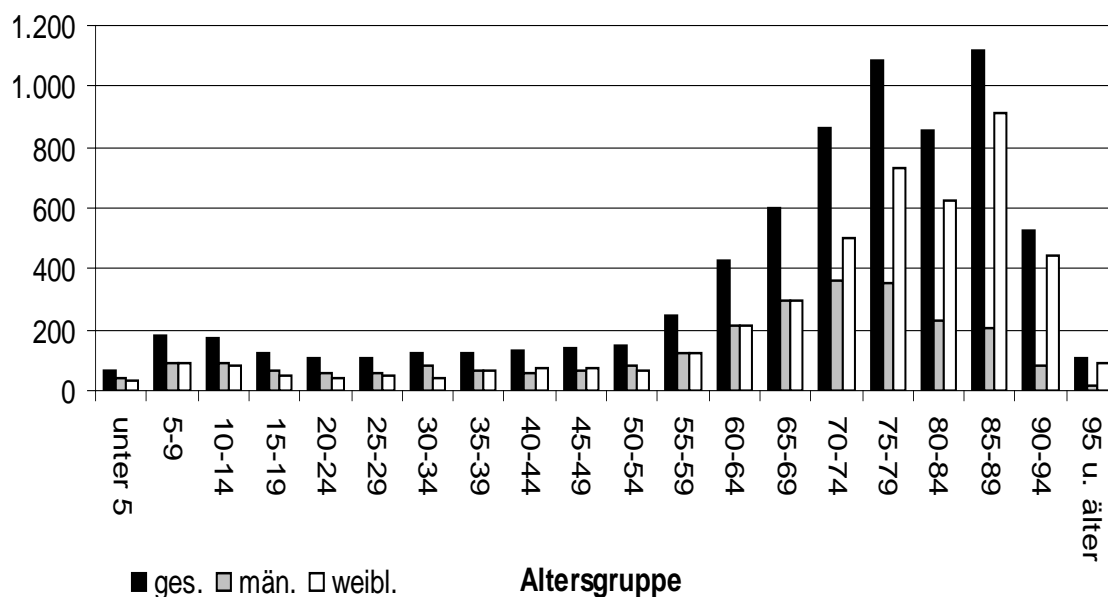


Diagramm 7.1: Pflegegeldbezieher/innen gesamt 1999

Quelle: Bundespflegestatistik LDS 2000-2008

Pflegegeldbezieher/innen nach Altersgruppen 2001

Altersgruppe	Insgesamt			Pflegestufe I			Pflegestufe II			Pflegestufe III		
	ges	män.	weibl.	ges	män.	weibl.	ges	män.	weibl.	ges	män.	weibl.
bis 19	521	275	246	222	121	101	184	92	92	115	62	53
20-64	1.445	765	680	693	354	339	539	292	247	213	119	94
65-69	589	284	305	351	166	185	189	95	94	49	23	26
70-74	809	381	428	475	206	269	277	145	132	57	30	27
75-79	977	332	645	636	196	440	289	115	174	52	21	31
80-84	920	252	668	617	153	464	251	83	168	52	16	36
85-89	849	162	687	514	86	428	278	59	219	57	17	40
90-94	469	71	398	238	35	203	175	30	145	56	6	50
95 u. älter	103	17	86	41	8	33	44	8	36	18	1	17
Gesamt	6.682	2.539	4.143	3.787	1.325	2.462	2.226	919	1.307	669	295	374

Tabelle 4.2: Pflegegeldbezieher/innen gesamt 2001

Quelle: Bundespflegestatistik LDS 2000-2008

Pflegegeldbezieher/innen nach Altersgruppen 2001

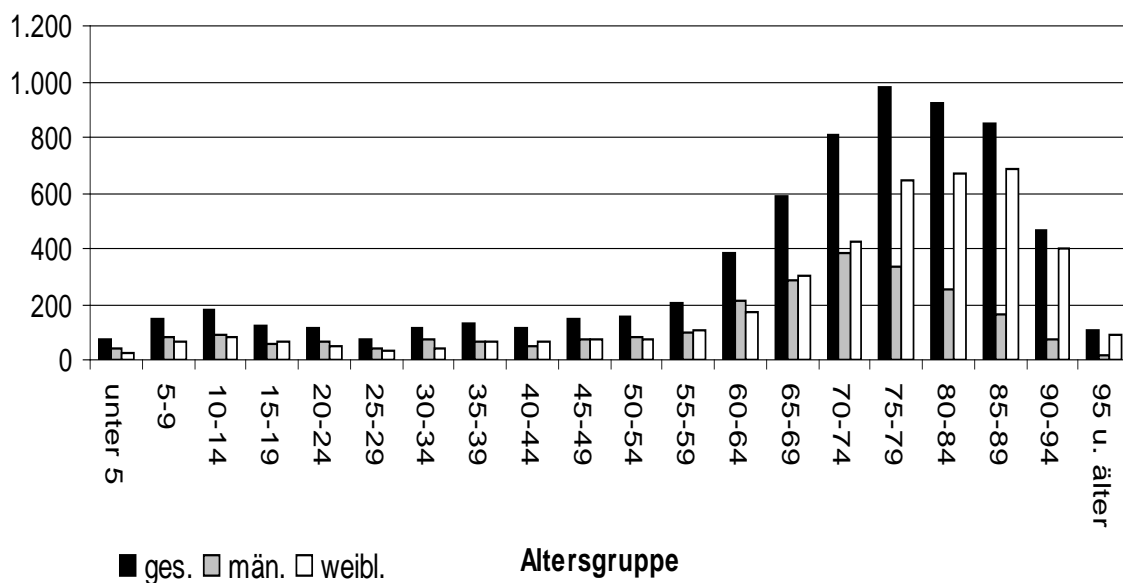


Diagramm 7.2: Pflegegeldbezieher/innen gesamt 2001

Quelle: Bundespflegestatistik LDS 2000-2008

Pflegegeldbezieher/innen nach Altersgruppen 2003

Altersgruppe	Insgesamt			Pflegestufe I			Pflegestufe II			Pflegestufe III		
	ges	män.	weibl.	ges	män.	weibl.	ges	män.	weibl.	ges	män.	weibl.
bis 19	605	332	273	278	167	111	207	100	107	120	65	55
20-64	1.496	781	715	731	360	371	551	299	252	214	122	92
65-69	623	325	298	385	195	190	196	110	86	42	20	22
70-74	800	382	418	506	235	271	248	124	124	46	23	23
75-79	1.041	385	656	662	216	446	309	132	177	70	37	33
80-84	1.130	336	794	786	222	564	293	97	196	51	17	34
85-89	647	136	511	425	85	340	177	44	133	45	7	38
90-94	493	72	421	282	38	244	160	28	132	51	6	45
95 u. älter	101	11	90	43	4	39	42	6	36	16	1	15
Gesamt	6.936	2.760	4.176	4.098	1.522	2.576	2.183	940	1.243	655	298	357

Tabelle 4.3: Pflegegeldbezieher/innen gesamt 2003

Quelle: Bundespflegestatistik LDS 2000-2008

Pflegegeldbezieher/innen nach Altersgruppen 2003

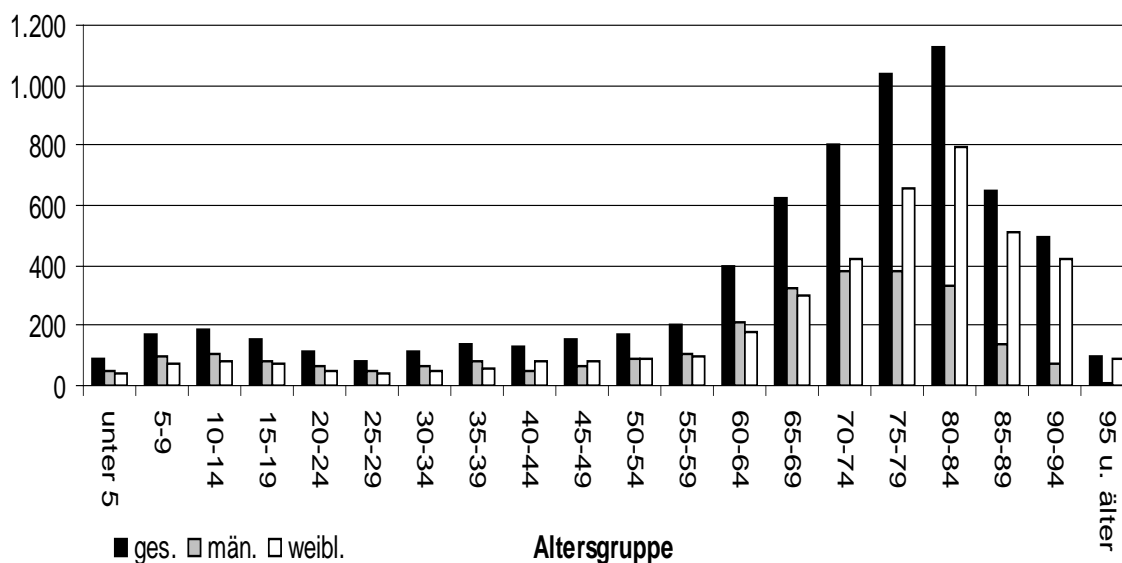


Diagramm 7.3: Pflegegeldbezieher/innen gesamt 2003

Quelle: Bundespflegestatistik LDS 2000-2008

Pflegegeldbezieher/innen nach Altersgruppen 2005

Altersgruppe	Insgesamt			Pflegestufe I			Pflegestufe II			Pflegestufe III		
	ges	män.	weibl.	ges	män.	weibl.	ges	män.	weibl.	ges	män.	weibl.
bis 19	547	313	234	266	161	105	171	89	82	110	63	47
20-64	1.409	709	700	731	351	380	485	249	236	193	109	84
65-69	554	289	265	352	175	177	166	95	71	36	19	17
70-74	718	348	370	466	217	249	207	105	102	45	26	19
75-79	929	388	541	602	234	368	283	132	151	44	22	22
80-84	1.043	295	748	729	178	551	267	98	169	47	19	28
85-89	644	156	488	435	104	331	170	43	127	39	9	30
90-94	404	65	339	230	33	197	142	26	116	32	6	26
95 u. älter	137	17	120	76	11	65	47	5	42	14	1	13
Gesamt	6.385	2.580	3.805	3.887	1.464	2.423	1.938	842	1.096	560	274	286

Tabelle 4.4: Pflegegeldbezieher/innen gesamt 2005

Quelle: Bundespflegestatistik LDS 2000-2008

Pflegegeldbezieher/innen nach Altersgruppen 2005

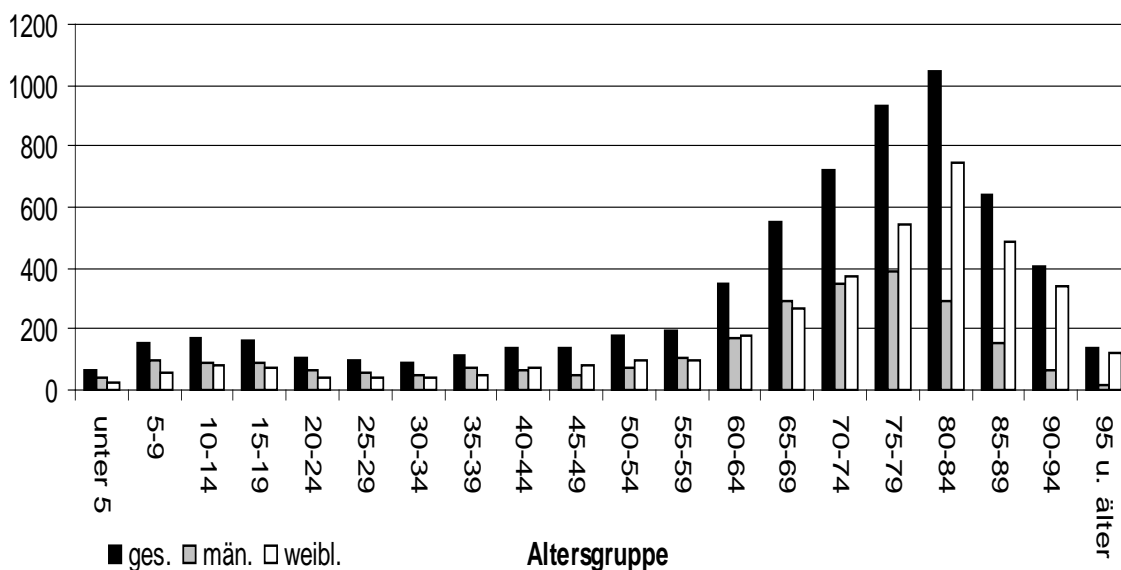


Diagramm 7.4: Pflegegeldbezieher/innen gesamt 2005

Quelle: Bundespflegestatistik LDS 2000-2008

Pflegegeldbezieher/innen nach Altersgruppen 2007

Altersgruppe	Insgesamt			Pflegestufe I			Pflegestufe II			Pflegestufe III		
	ges	män.	weibl.	ges	män.	weibl.	ges	män.	weibl.	ges	män.	weibl.
bis 19	533	290	243	264	150	114	173	93	80	96	47	49
20-64	1.338	633	705	697	317	380	446	217	229	195	99	96
65-69	521	252	269	327	145	182	153	84	69	41	23	18
70-74	746	333	413	492	212	280	214	99	115	40	22	18
75-79	927	376	551	635	248	387	252	109	143	40	19	21
80-84	1.086	307	779	779	201	578	254	88	166	53	18	35
85-89	812	176	636	562	107	455	206	58	148	44	11	33
90-94	332	55	277	189	33	156	105	17	88	38	5	33
95 u. älter	130	16	114	63	9	54	48	5	43	19	2	17
Gesamt	6.425	2.438	3.987	4.008	1.422	2.586	1.851	770	1.081	566	246	320

Tabelle 4.5: Pflegegeldbezieher/innen gesamt 2007

Quelle: Bundespflegestatistik LDS 2000-2008

Pflegegeldbezieher/innen nach Altersgruppen 2007

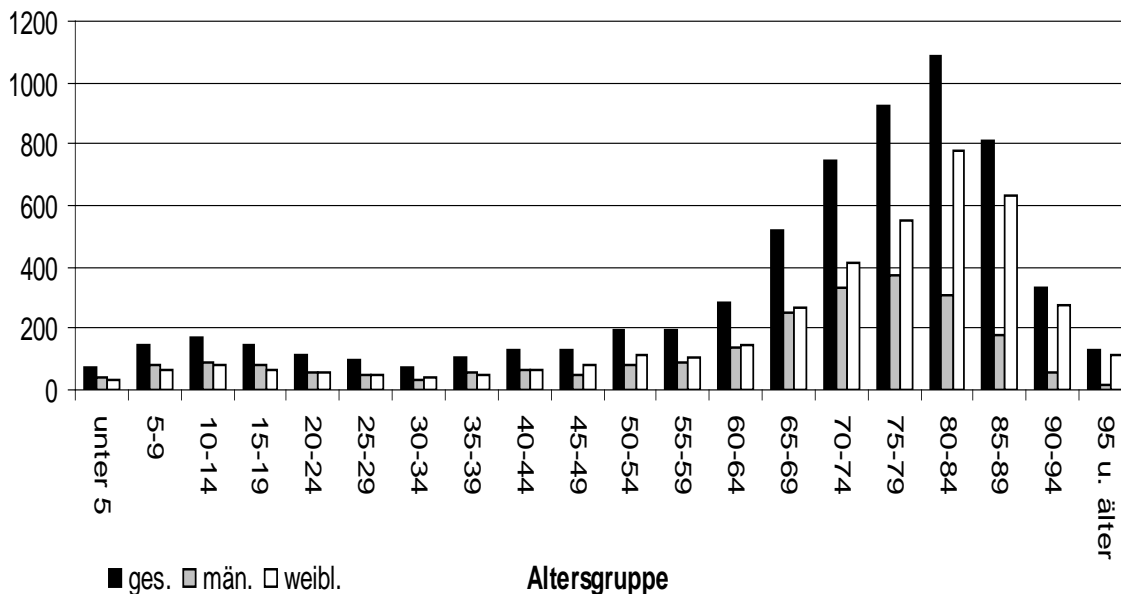


Diagramm 7.5: Pflegegeldbezieher/innen gesamt 2007

Quelle: Bundespflegestatistik LDS 2000-2008

Pflegegeldbezieher/innen nach Altersgruppen 2009

Altersgruppe	Insgesamt			Pflegestufe I			Pflegestufe II			Pflegestufe III		
	ges	män.	weibl.	ges	män.	weibl.	ges	män.	weibl.	ges	män.	weibl.
bis 19	556	300	256	269	365	114	183	89	94	104	56	48
20-64	1.420	666	754	770	347	423	459	220	239	191	99	92
65-69	537	269	268	350	164	186	154	88	66	33	17	16
70-74	860	400	460	584	258	326	224	117	107	52	25	27
75-79	1.134	443	691	794	290	504	283	134	149	57	19	38
80-84	1.348	458	890	976	325	651	329	113	216	43	20	23
85-89	1.100	230	870	765	151	614	266	66	200	69	13	56
90-94	325	64	261	209	39	170	93	21	72	23	4	19
95 u. älter	132	19	113	58	10	48	56	7	49	18	2	16
Gesamt	7.412	2.849	4.563	4.775	1.949	3.036	2.047	855	1.192	590	255	335

Tabelle 4.6: Pflegegeldbezieher/innen gesamt 2009

Quelle: Bundespflegestatistik LDS 2000-2010

Pflegegeldbezieher/innen nach Altersgruppen 2009

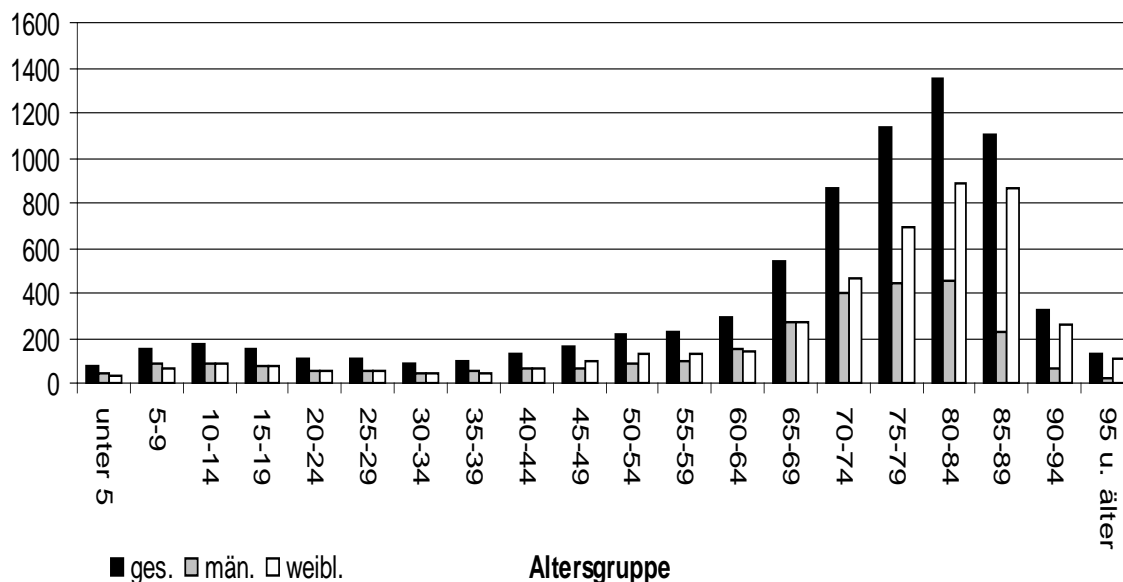


Diagramm 7.6: Pflegegeldbezieher/innen gesamt 2009

Quelle: Bundespflegestatistik LDS 2000-2010

II Daten Pflegesachleistungen der Vorjahre

Pflegesachleistungsempfänger/innen nach Altersgruppen 1999

Altersgruppe	Insgesamt			Pflegestufe I			Pflegestufe II			Pflegestufe III		
	ges	män.	weibl.	ges	män.	weibl.	ges	män.	weibl.	ges	män.	weibl.
bis 19	12	5	7	5	2	3	4	2	2	3	1	2
20-64	205	90	115	69	32	37	82	35	47	54	23	31
65-69	128	58	70	53	25	28	49	21	28	26	12	14
70-74	289	109	180	127	36	91	108	44	64	54	29	25
75-79	497	134	363	231	46	185	181	58	123	85	30	55
80-84	404	106	298	208	46	162	138	42	96	58	18	40
85-89	563	132	431	264	50	214	231	65	166	68	17	51
90-94	254	63	191	107	28	79	95	26	69	52	9	43
95 u. älter	55	10	45	17	3	14	22	6	16	16	1	15
Gesamt	2.407	707	1.700	1.081	268	813	910	299	611	416	140	276

Quelle: Landesamt für Datenverarbeitung und Statistik NRW - 2002

Tabelle 6.1: Pflegesachleistungsempfänger/innen gesamt 1999

Quelle: Bundespflegestatistik LDS 2000-2008

Sachleistungsbezieher/innen nach Altersgruppen 1999

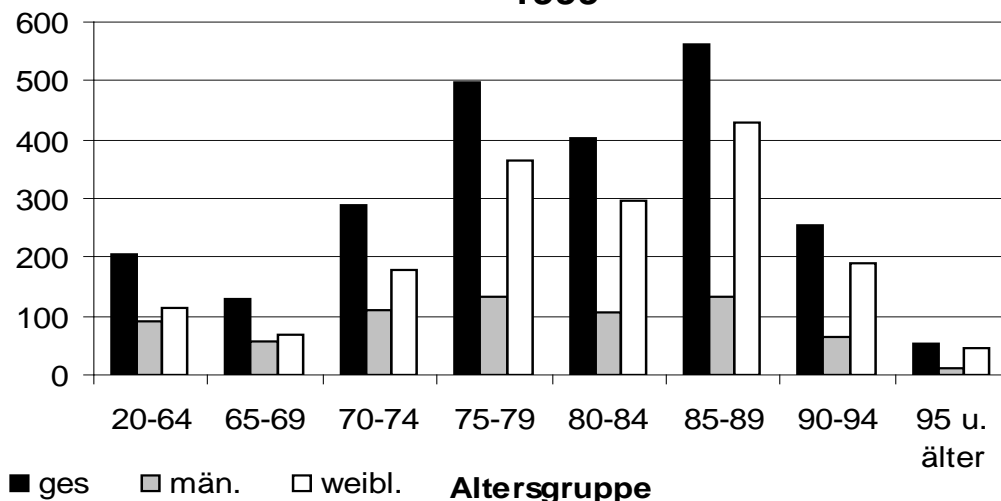


Diagramm 12.1: Pflegesachleistungsempfänger/innen gesamt 1999

Quelle: Bundespflegestatistik LDS 2000-2008

Pflegesachleistungsempfänger/innen nach Altersgruppen 2001

Alters- gruppe	Insgesamt			Pflegestufe I			Pflegestufe II			Pflegestufe III		
	ges	män.	weibl.	ges	män.	weibl.	ges	män.	weibl.	ges	män.	weibl.
bis 19	12	5	7	5	1	4	0	0	0	7	4	3
20-64	170	78	92	71	36	35	67	31	36	32	11	21
65-69	152	63	89	63	22	41	60	30	30	29	11	18
70-74	281	124	157	117	46	71	105	47	58	59	31	28
75-79	460	134	326	213	46	167	172	49	123	75	39	36
80-84	533	151	382	277	71	206	184	53	131	72	27	45
85-89	485	103	382	225	41	184	195	44	151	65	18	47
90-94	294	50	244	120	18	102	126	27	99	48	5	43
95 u. älter	71	15	56	25	6	19	28	7	21	18	2	16
Gesamt	2.458	723	1.735	1.116	287	829	937	288	649	405	148	257

Tabelle 6.2: Pflegesachleistungsempfänger/innen gesamt 2001

Quelle: Bundespflegestatistik LDS 2000-2008

Sachleistungsbezieher/innen nach Altersgruppen 2001

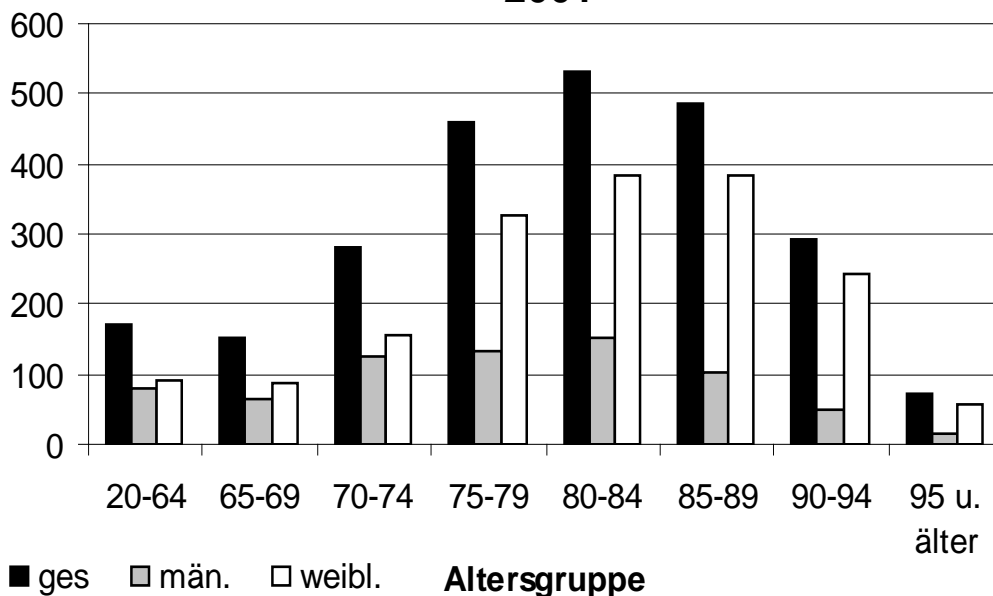


Diagramm 12.2: Pflegesachleistungsempfänger/innen gesamt 2001

Quelle: Bundespflegestatistik LDS 2000-2008

Pflegesachleistungsempfänger/innen nach Altersgruppen 2003

Alters- gruppe	Insgesamt			Pflegestufe I			Pflegestufe II			Pflegestufe III		
	ges	män.	weibl.	ges	män.	weibl.	ges	män.	weibl.	ges	män.	weibl.
bis 19	9	5	4	3	2	1	2	1	1	4	2	2
20-64	189	88	101	65	31	34	69	38	31	55	19	36
65-69	155	76	79	62	25	37	72	40	32	21	11	10
70-74	275	107	168	114	36	78	118	46	72	43	25	18
75-79	484	170	314	213	57	156	199	75	124	72	38	34
80-84	702	201	501	336	88	248	282	89	193	84	24	60
85-89	414	83	331	205	31	174	165	42	123	44	10	34
90-94	353	70	283	155	27	128	148	30	118	50	13	37
95 u. älter	83	9	74	25	2	23	36	6	30	22	1	21
Gesamt	2.664	809	1.855	1.178	299	879	1.091	367	724	395	143	252

Tabelle 6.3: Pflegesachleistungsempfänger/innen gesamt 2003

Quelle: Bundespflegestatistik LDS 2000-2008

Sachleistungsbezieher/innen nach Altersgruppen 2003

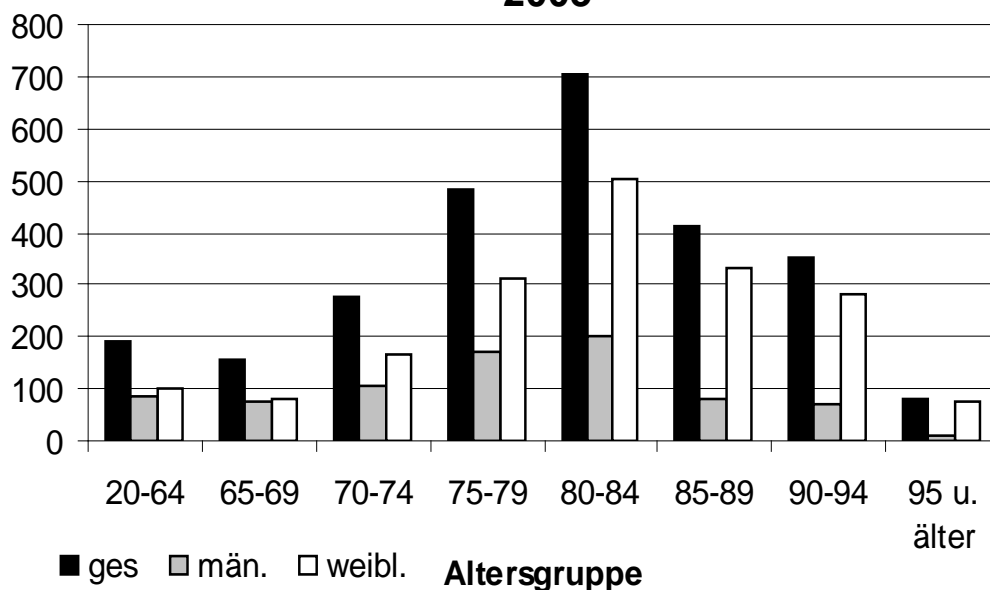


Diagramm 12.3: Pflegesachleistungsempfänger/innen gesamt 2003

Quelle: Bundespflegestatistik LDS 2000-2008

Pflegesachleistungsempfänger/innen nach Altersgruppen 2005

Alters- gruppe	Insgesamt			Pflegestufe I			Pflegestufe II			Pflegestufe III		
	ges	män.	weibl.	ges	män.	weibl.	ges	män.	weibl.	ges	män.	weibl.
bis 19	4	1	3	2	0	2	1	1	0	1	0	1
20-64	177	84	93	77	38	39	61	32	29	39	14	25
65-69	165	77	88	56	23	33	87	46	41	22	8	14
70-74	262	97	165	117	30	87	112	47	65	33	20	13
75-79	502	181	321	248	65	183	195	84	111	59	32	27
80-84	719	224	495	390	109	281	257	84	173	72	31	41
85-89	490	118	372	264	54	210	183	53	130	43	11	32
90-94	330	59	271	145	20	125	142	30	112	43	9	34
95 u. älter	99	16	83	29	4	25	48	10	38	22	2	20
Gesamt	2.748	857	1.891	1.328	343	985	1.086	387	699	334	127	207

Tabelle 6.4: Pflegesachleistungsempfänger/innen gesamt 2005

Quelle: Bundespflegestatistik LDS 2000-2008

Sachleistungsbezieher/innen nach Altersgruppen 2005

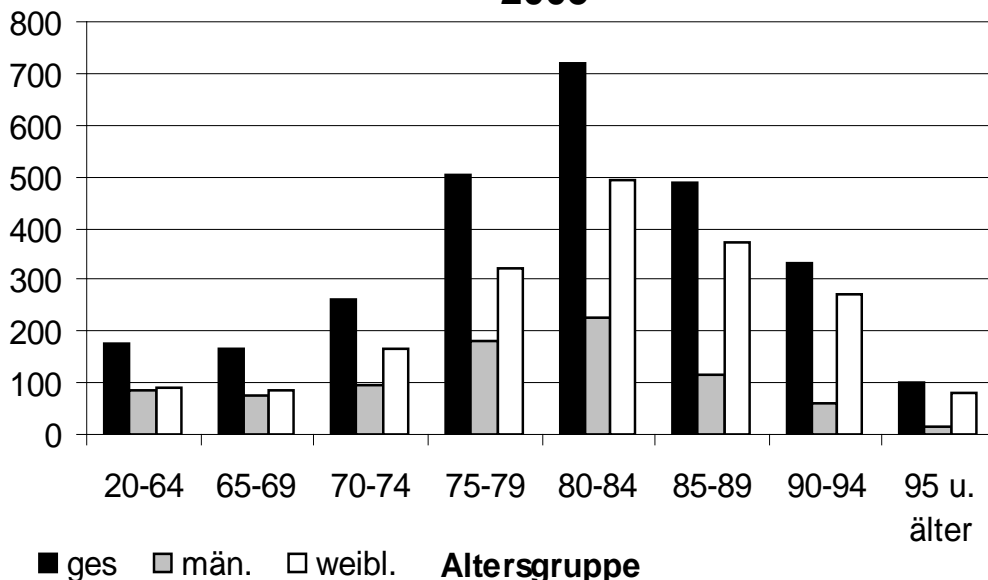


Diagramm 12.4: Pflegesachleistungsempfänger/innen gesamt 2005

Quelle: Bundespflegestatistik LDS 2000-2008

Pflegesachleistungsempfänger/innen nach Altersgruppen 2007

Alters- gruppe	Insgesamt			Pflegestufe I			Pflegestufe II			Pflegestufe III		
	ges	män.	weibl.	ges	män.	weibl.	ges	män.	weibl.	ges	män.	weibl.
bis 19	7	4	3	3	3	0	2	0	2	2	1	1
20-64	197	86	111	83	34	49	63	31	32	51	21	30
65-69	142	68	74	75	35	40	45	22	23	22	11	11
70-74	309	137	172	163	69	94	111	51	60	35	17	18
75-79	467	175	292	253	77	176	161	73	88	53	25	28
80-84	690	212	478	425	107	318	200	79	121	65	26	39
85-89	653	174	479	368	86	282	223	71	152	62	17	45
90-94	269	61	208	134	35	99	115	22	93	20	4	16
95 u. älter	116	22	94	47	10	37	49	8	41	20	4	16
Gesamt	2.850	939	1.911	1.551	456	1.095	969	357	612	330	126	204

Tabelle 6.5: Pflegesachleistungsempfänger/innen gesamt 2007

Quelle: Bundespflegestatistik LDS 2000-2008

Sachleistungsbezieher/innen nach Altersgruppen 2007

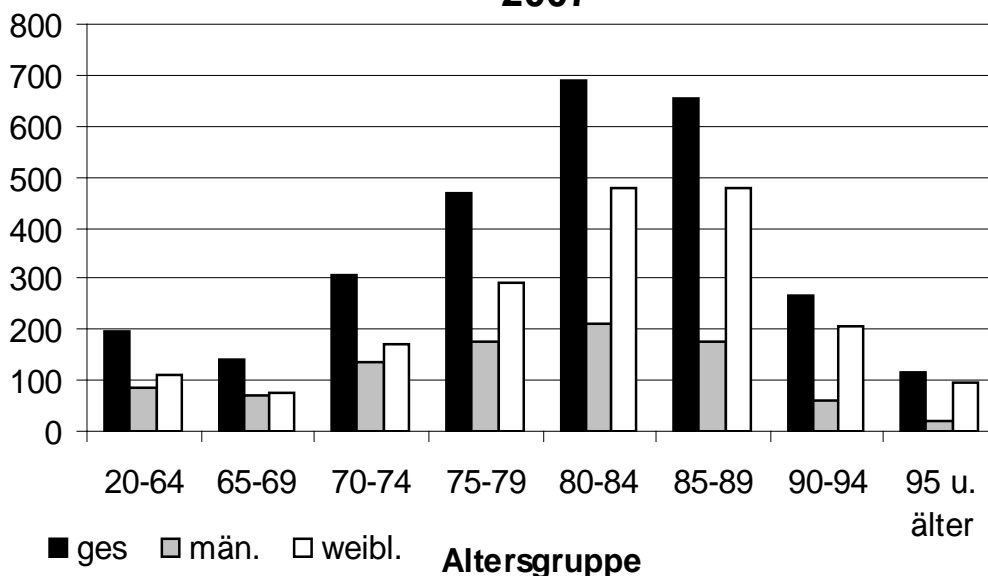


Diagramm 12.5: Pflegesachleistungsempfänger/innen gesamt 2007

Quelle: Bundespflegestatistik LDS 2000-2008

Pflegesachleistungsempfänger/innen nach Altersgruppen 2009

Altersgruppe	Insgesamt			Pflegestufe I			Pflegestufe II			Pflegestufe III		
	ges	män.	weibl.	ges	män.	weibl.	ges	män.	weibl.	ges	män.	weibl.
bis 19	10	7	3	2	1	1	3	2	1	5	4	1
20-64	250	100	150	119	51	68	72	23	49	59	26	33
65-69	159	66	93	74	27	47	56	25	31	29	14	15
70-74	347	152	195	170	63	107	142	65	77	35	24	11
75-79	507	176	331	278	77	201	178	76	102	51	23	28
80-84	822	253	569	496	123	373	254	96	158	72	34	38
85-89	759	194	565	439	98	341	248	76	172	72	20	52
90-94	290	68	222	142	23	119	107	36	71	41	9	32
95 u. älter	112	14	98	46	7	39	49	7	42	17	0	17
Gesamt	3.256	1.030	2.226	1.766	470	1.296	1.109	406	703	381	154	227

Tabelle 6.6: Pflegesachleistungsempfänger/innen gesamt 2009

Quelle: Bundespflegestatistik LDS 2000-2010

Sachleistungsbezieher/innen nach Altersgruppen 2009

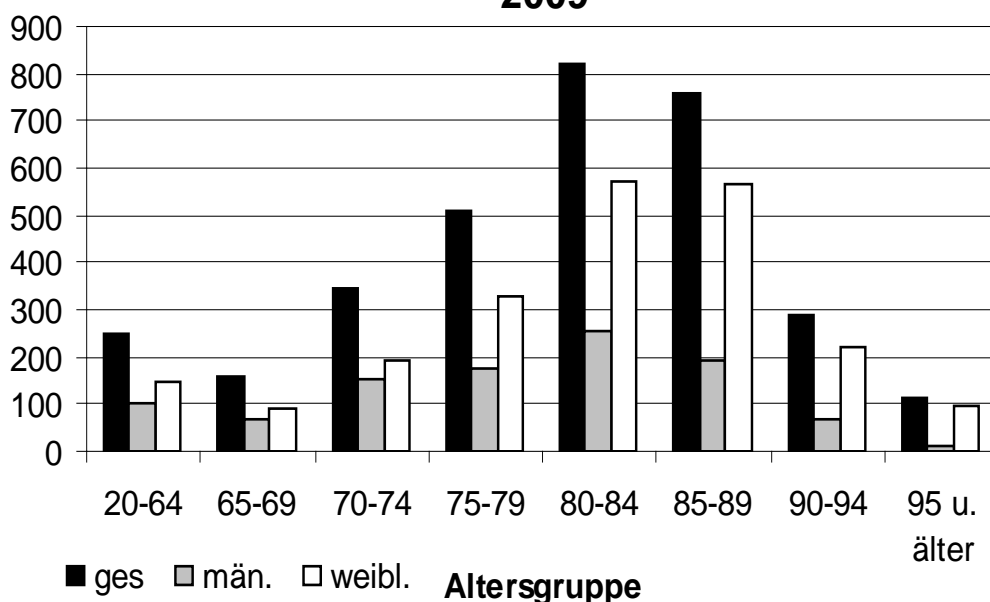


Diagramm 12.6: Pflegesachleistungsempfänger/innen gesamt 2009

Quelle: Bundespflegestatistik LDS 2000-2010

III Daten Kombinationsleistungen der Vorjahre

Empfänger/innen von Kombinationsleistungen nach Altersgruppen 1999

Alters- gruppe	Insgesamt			Pflegestufe I			Pflegestufe II			Pflegestufe III		
	ges	män.	weibl.	ges	män.	weibl.	ges	män.	weibl.	ges	män.	weibl.
bis 19	7	2	5	1	0	1	2	1	1	4	1	3
20-64	61	32	29	16	8	8	16	6	10	29	18	11
65-69	34	17	17	11	4	7	12	6	6	11	7	4
70-74	77	40	37	20	10	10	28	10	18	29	20	9
75-79	113	39	74	36	8	28	45	17	28	32	14	18
80-84	87	32	55	32	9	23	41	18	23	14	5	9
85-89	160	40	120	54	11	43	73	21	52	33	8	25
90-94	66	19	47	20	6	14	32	13	19	14	0	14
95 u. älter	16	0	16	4	0	4	8	0	8	4	0	4
Gesamt	621	221	400	194	56	138	257	92	165	170	73	97

Tabelle 7.1: Empfänger/innen von Kombinationsleistungen 1999 Quelle: Bundespflegestatistik LDS 2000-2010

Bezieher/innen von Kombinationsleistungen nach Altersgruppen 1999

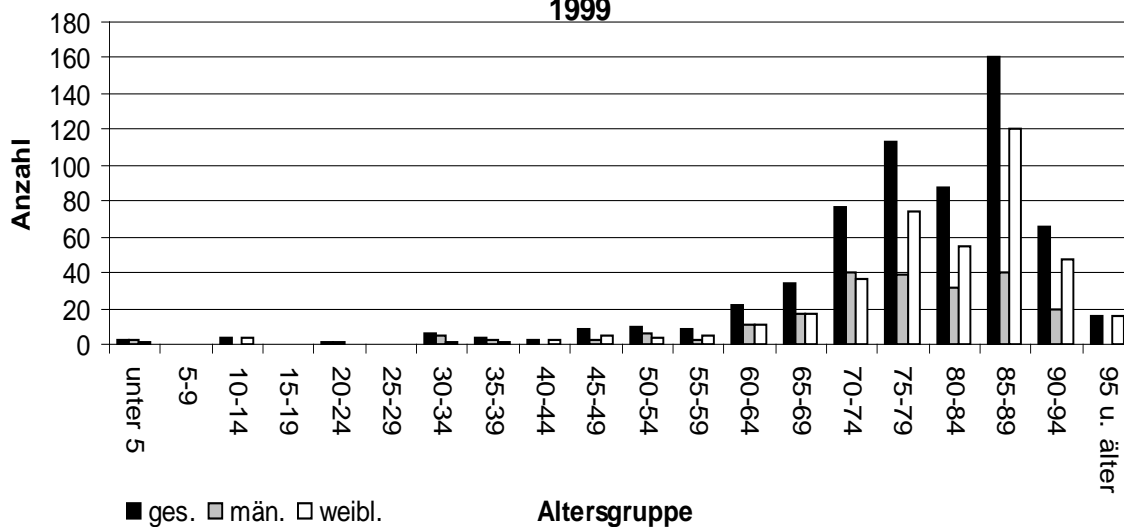


Diagramm 16.1: Empfänger/innen von Kombinationsleistungen 1999

Quelle: Bundespflegestatistik LDS 2000

Empfänger/innen von Kombinationsleistungen nach Altersgruppen 2001

Alters- gruppe	Insgesamt			Pflegestufe I			Pflegestufe II			Pflegestufe III		
	ges	män.	weibl.	ges	män.	weibl.	ges	män.	weibl.	ges	män.	weibl.
bis 19	26	12	14	11	8	3	7	2	5	8	2	6
20-64	117	53	64	43	18	25	48	20	28	26	15	11
65-69	45	20	25	16	8	8	19	6	13	10	6	4
70-74	114	52	62	42	15	27	42	19	23	30	18	12
75-79	149	48	101	52	13	39	66	21	45	31	14	17
80-84	190	58	132	72	18	54	85	27	58	33	13	20
85-89	157	44	113	49	10	39	73	21	52	35	13	22
90-94	105	18	87	32	3	29	47	12	35	26	3	23
95 u. älter	27	2	25	8	1	7	12	1	11	7	0	7
Gesamt	930	307	623	325	94	231	399	129	270	206	84	122

Tabelle 7.2: Empfänger/innen von Kombinationsleistungen 2001

Quelle: Bundespflegestatistik LDS 2000-2010

Bezieher/innen von Kombinationsleistungen nach Altersgruppen 2001

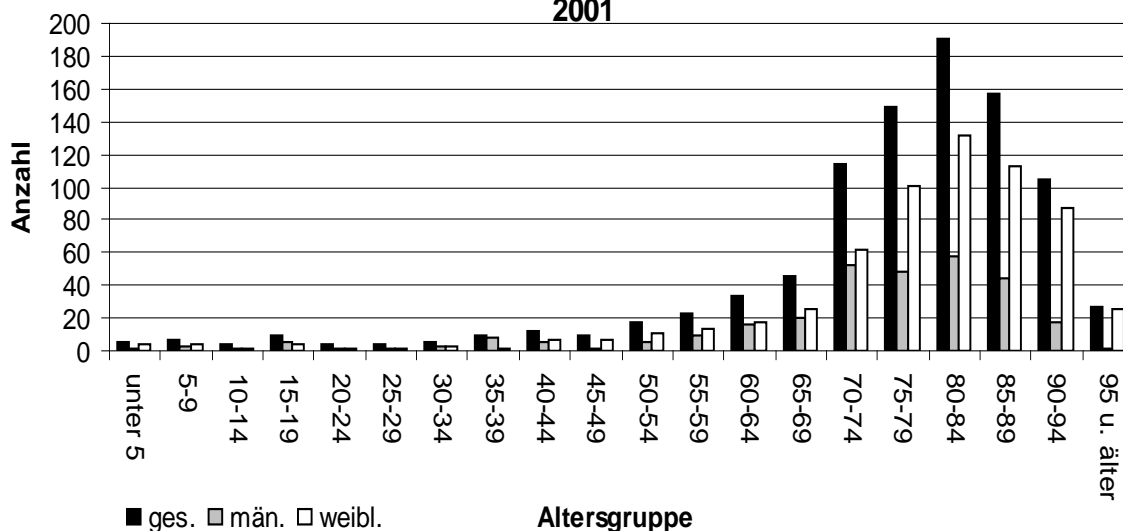


Diagramm 16.2: Empfänger/innen von Kombinationsleistungen 2001

Quelle: Bundespflegestatistik LDS 2002

Empfänger/innen von Kombinationsleistungen nach Altersgruppen 2003

Alters- gruppe	Insgesamt			Pflegestufe I			Pflegestufe II			Pflegestufe III		
	ges	män.	weibl.	ges	män.	weibl.	ges	män.	weibl.	ges	män.	weibl.
bis 19	25	12	13	12	8	4	4	1	3	9	3	6
20-64	96	41	55	29	9	20	40	18	22	27	14	13
65-69	55	28	27	22	10	12	29	16	13	4	2	2
70-74	91	46	45	32	11	21	41	22	19	18	13	5
75-79	143	64	79	49	15	34	64	33	31	30	16	14
80-84	208	76	132	85	24	61	90	37	53	33	15	18
85-89	113	24	89	44	7	37	48	12	36	21	5	16
90-94	98	20	78	29	5	24	50	11	39	19	4	15
95 u. älter	25	2	23	8	1	7	11	1	10	6	0	6
Gesamt	854	313	541	310	90	220	377	151	226	167	72	95

Tabelle 7.3: Empfänger/innen von Kombinationsleistungen 2003 Quelle: Bundespflegestatistik LDS 2000-2010

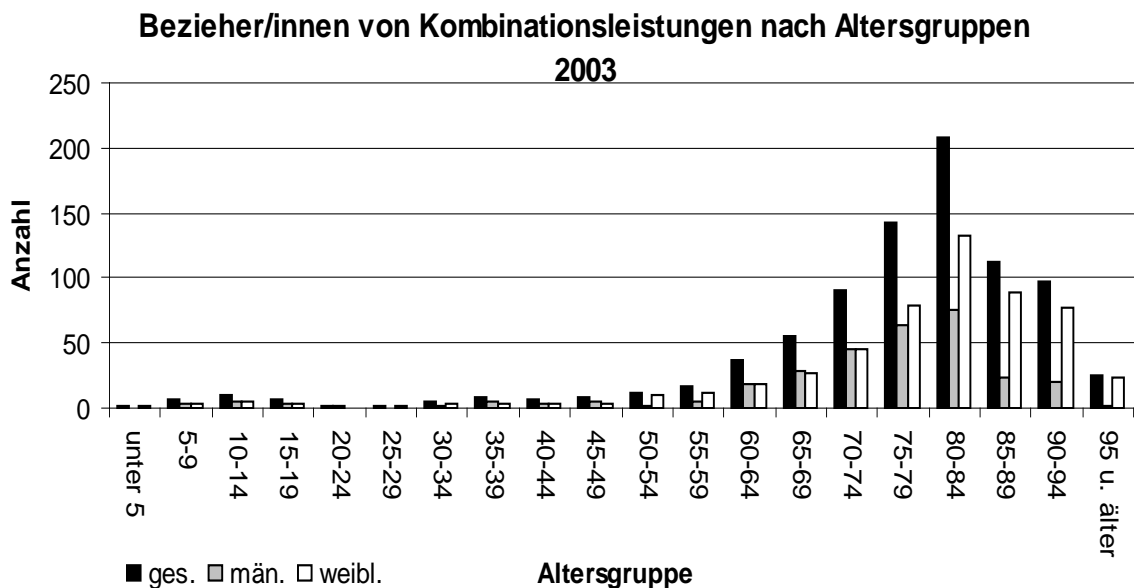


Diagramm 16.3: Empfänger/innen von Kombinationsleistungen 2003

Quelle: Bundespflegestatistik LDS 2004

Empfänger/innen von Kombinationsleistungen nach Altersgruppen 2005

Alters- gruppe	Insgesamt			Pflegestufe I			Pflegestufe II			Pflegestufe III		
	ges	män.	weibl.	ges	män.	weibl.	ges	män.	weibl.	ges	män.	weibl.
bis 19	0	13	12	13	8	5	8	4	4	4	1	3
20-64	0	53	61	33	17	16	47	19	28	34	17	17
65-69	74	43	31	28	17	11	35	21	14	11	5	6
70-74	98	41	57	40	13	27	45	21	24	13	7	6
75-79	217	79	138	104	28	76	74	27	47	39	24	15
80-84	242	88	154	114	35	79	89	34	55	39	19	20
85-89	168	47	121	79	20	59	68	20	48	21	7	14
90-94	99	27	72	43	12	31	41	11	30	15	4	11
95 u. älter	34	6	28	9	4	5	13	1	12	12	1	11
Gesamt	1.071	397	674	463	154	309	420	158	262	188	85	103

Tabelle 7.4: Empfänger/innen von Kombinationsleistungen 2005 Quelle: Bundespflegestatistik LDS 2000-2010

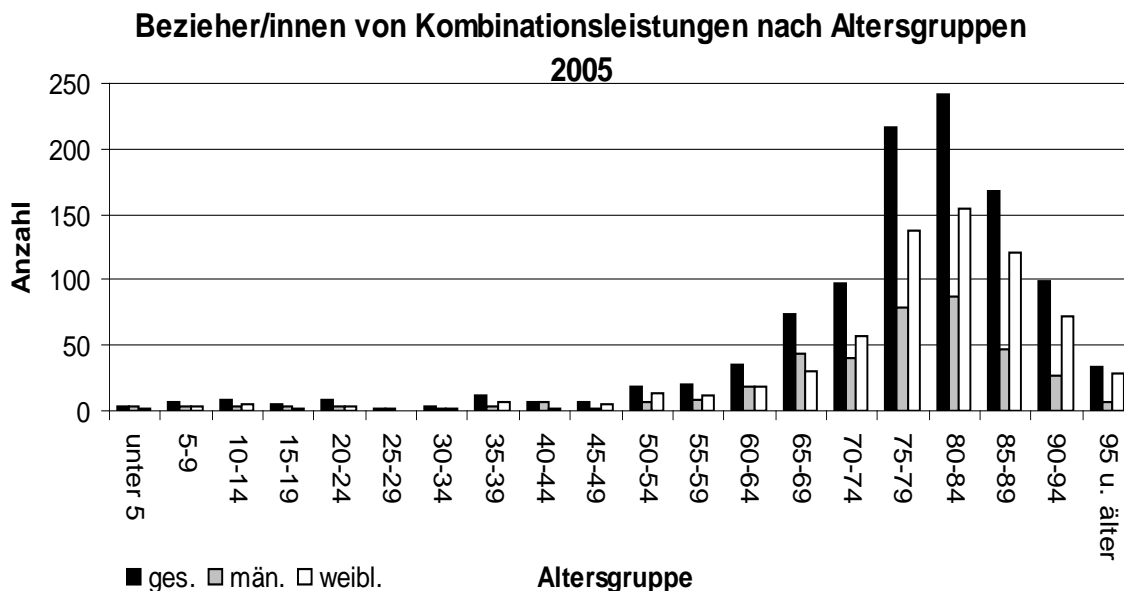


Diagramm 16.4: Empfänger/innen von Kombinationsleistungen 2005 Quelle: Bundespflegestatistik LDS 2006

Empfänger/innen von Kombinationsleistungen nach Altersgruppen 2007

Alters- gruppe	Insgesamt			Pflegestufe I			Pflegestufe II			Pflegestufe III		
	ges	män.	weibl.	ges	män.	weibl.	ges	män.	weibl.	ges	män.	weibl.
bis 19	32	18	14	17	11	6	8	5	3	7	2	5
20-64	112	41	71	34	14	20	41	11	30	37	16	21
65-69	53	28	25	19	12	7	21	9	12	13	7	6
70-74	107	45	62	46	18	28	47	21	26	14	6	8
75-79	177	70	107	77	28	49	79	32	47	21	10	11
80-84	222	76	146	114	35	79	77	27	50	31	14	17
85-89	236	65	171	101	29	72	105	28	77	30	8	22
90-94	98	25	73	37	9	28	49	13	36	12	3	9
95 u. älter	38	9	29	8	3	5	24	4	20	6	2	4
Gesamt	1.075	377	698	453	159	294	451	150	301	171	68	103

Tabelle 7.5: Empfänger/innen von Kombinationsleistungen 2007

Quelle: Bundespflegestatistik LDS 2000-2010

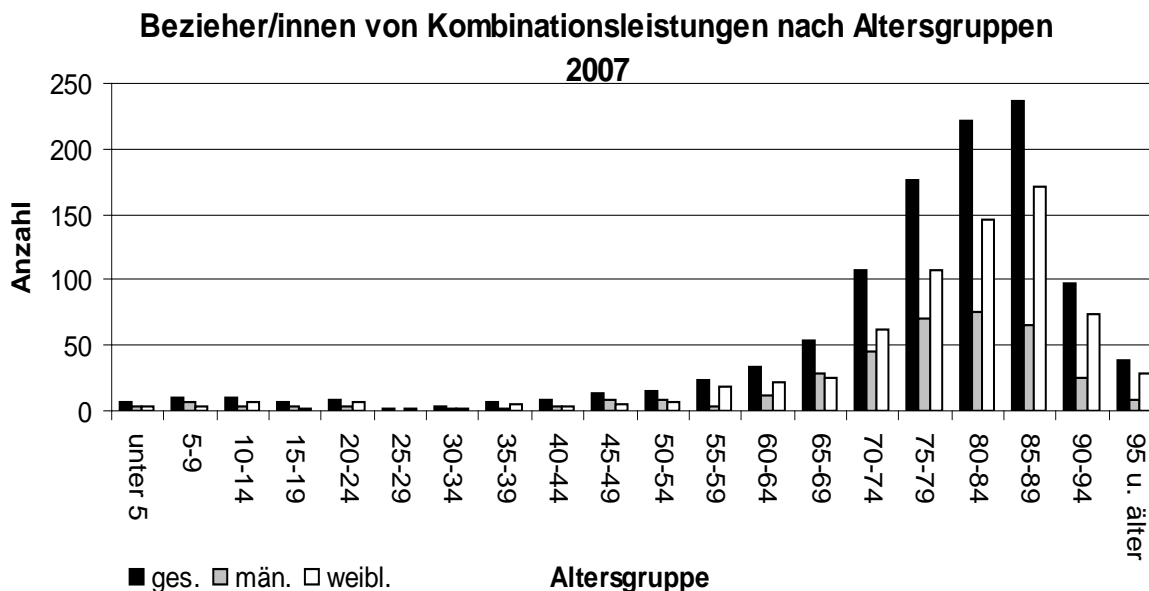


Diagramm 16.5: Empfänger/innen von Kombinationsleistungen 2007

Quelle: Bundespflegestatistik LDS 2008

Empfänger/innen von Kombinationsleistungen nach Altersgruppen 2009

Alters- gruppe	Insgesamt			Pflegestufe I			Pflegestufe II			Pflegestufe III		
	ges	män.	weibl.	ges	män.	weibl.	ges	män.	weibl.	ges	män.	weibl.
bis 19	21	9	12	10	5	5	5	3	2	6	1	5
20-64	105	36	69	36	14	22	35	11	24	34	11	23
65-69	54	23	31	24	9	15	21	9	12	9	5	4
70-74	138	53	85	66	20	46	55	23	32	17	10	7
75-79	181	60	121	85	24	61	71	25	46	25	11	14
80-84	270	98	172	152	51	101	96	39	57	22	8	14
85-89	254	69	185	133	34	99	96	27	69	25	8	17
90-94	101	21	80	50	11	39	31	5	26	20	5	15
95 u. älter	43	9	34	13	3	10	23	6	17	7	0	7
Gesamt	1.167	378	789	569	171	398	433	148	285	165	59	106

Tabelle 7.6: Empfänger/innen von Kombinationsleistungen 2009 Quelle: Bundespflegestatistik LDS 2000-2010

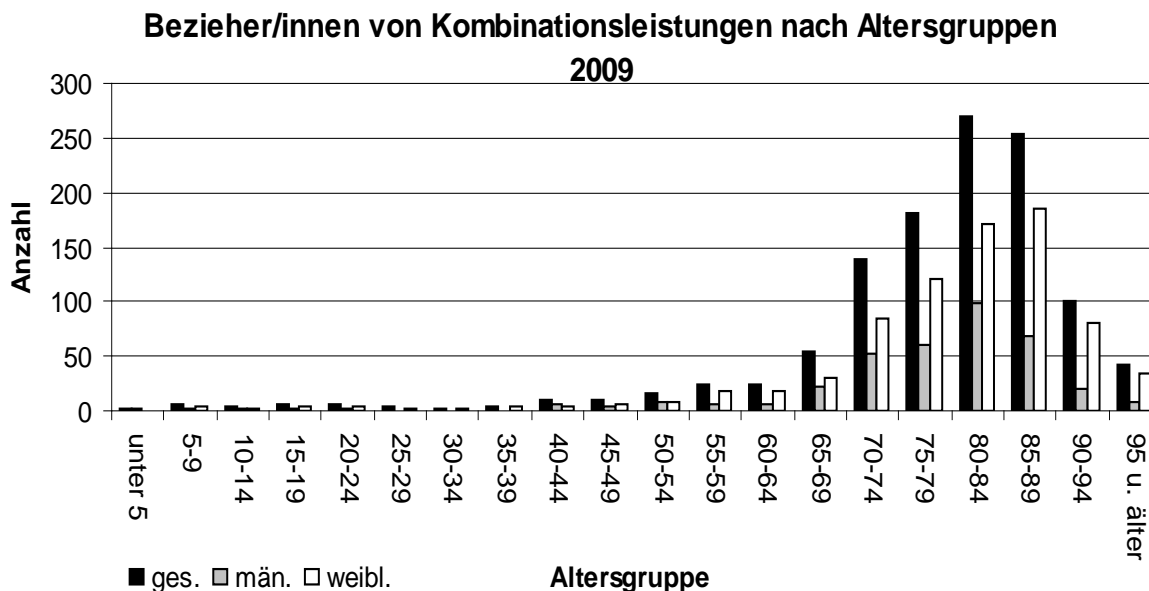


Diagramm 16.6: Empfänger/innen von Kombinationsleistungen 2009 Quelle: Bundespflegestatistik LDS 2010

IV Daten vollstationärer Pflege der Vorjahre

Heimbewohner/innen nach Altersgruppen 1999

Altersgruppe	Insgesamt			Pflegestufe I			Pflegestufe II			Pflegestufe III			Pflegestufe III* - Härtefall		
	ges.	män.	weib.	ges.	män.	weib.	ges.	män.	weib.	ges.	män.	weib.	ges.	män.	weib.
bis 19	0	0	0	0	0	0	0	0	0	0	0	0	0	0	0
20-24	0	0	0	0	0	0	0	0	0	0	0	0	0	0	0
25-29	2	2	0	0	0	0	0	0	0	2	2	0	0	0	0
30-34	0	0	0	0	0	0	0	0	0	0	0	0	0	0	0
35-39	2	2	0	0	0	0	0	0	0	2	2	0	0	0	0
40-44	13	7	6	4	2	2	3	1	2	6	4	2	0	0	0
45-49	16	7	9	3	1	2	2	1	1	11	5	6	1	1	0
50-54	31	17	14	9	4	5	9	6	3	13	7	6	1	0	1
55-59	57	32	25	19	9	10	18	11	7	16	10	6	0	0	0
60-64	113	59	54	38	18	20	38	26	12	31	13	18	0	1	-1
65-69	162	68	94	53	24	29	55	22	33	52	21	31	0	1	-1
70-74	233	80	153	70	23	47	86	31	55	73	26	47	1	0	1
75-79	511	108	403	132	32	100	196	34	162	167	34	133	1	0	1
80-84	541	75	466	154	25	129	212	23	189	161	24	137	4	1	3
85-89	855	88	767	212	25	187	341	39	302	278	22	256	1	0	1
90-94	569	56	513	148	13	135	220	26	194	190	16	174	1	0	1
95 u. älter	160	14	146	26	3	23	71	6	65	62	5	57	1	0	1
Gesamt	3.183	615	2.568	868	179	689	1.251	226	1.025	1.064	191	873	11	4	7

*in Pflegestufe III enthalten

Tabelle 10.1: Heimbewohner/innen gesamt 1999

Quelle: Bundespflegestatistik LDS 2000-2008

Heimbewohner/innen nach Altersgruppen 1999

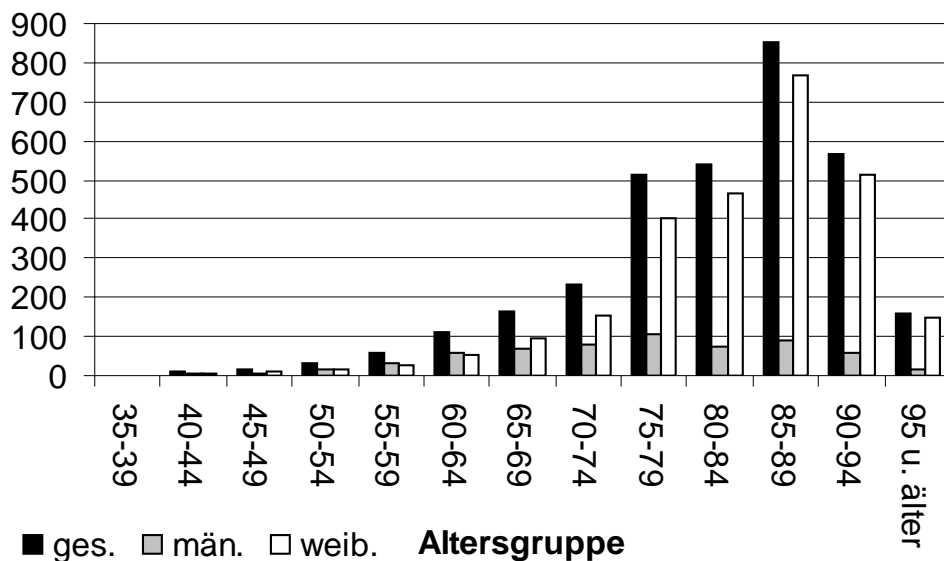


Diagramm 20.1: Heimbewohner/innen 1999

Quelle: Bundespflegestatistik LDS 2000-2008

Heimbewohner/innen nach Altersgruppen 2001

Altersgruppe	Insgesamt			Pflegestufe I			Pflegestufe II			Pflegestufe III			Pflegestufe III* - Härtefall		
	ges.	män.	weib.	ges.	män.	weib.	ges.	män.	weib.	ges.	män.	weib.	ges.	män.	weib.
bis 19	0	0	0	0	0	0	0	0	0	0	0	0	0	0	0
20-24	0	0	0	0	0	0	0	0	0	0	0	0	0	0	0
25-29	0	0	0	0	0	0	0	0	0	0	0	0	0	0	0
30-34	2	0	2	1	0	1	1	0	1	0	0	0	0	0	0
35-39	4	2	2	1	1	0	0	0	0	3	1	2	0	0	0
40-44	11	5	6	2	1	1	3	2	1	6	2	4	1	0	1
45-49	24	13	11	3	2	1	7	5	2	14	6	8	3	2	1
50-54	30	17	13	6	3	3	9	6	3	15	8	7	0	0	0
55-59	43	22	21	16	7	9	12	6	6	15	9	6	1	0	1
60-64	101	53	48	28	14	14	42	29	13	31	10	21	0	0	0
65-69	156	73	83	60	30	30	58	29	29	35	14	21	0	0	0
70-74	269	99	170	73	24	49	102	34	68	92	40	52	1	1	0
75-79	422	83	339	120	26	94	172	30	142	125	26	99	2	0	2
80-84	638	96	542	211	37	174	247	35	212	176	23	153	3	1	2
85-89	806	105	701	263	43	220	338	43	295	203	19	184	1	0	1
90-94	582	54	528	149	12	137	260	26	234	167	15	152	0	0	0
95 u. älter	186	19	167	33	5	28	89	11	78	64	3	61	1	0	1
Gesamt	3.252	641	2.611	966	205	761	1.340	256	1.084	946	176	770	13	4	9

* in Pflegestufe III enthalten

Tabelle 10.2: Heimbewohner/innen gesamt 2001

Quelle: Bundespflegestatistik LDS 2000-2008

Heimbewohner/innen nach Altersgruppen 2001

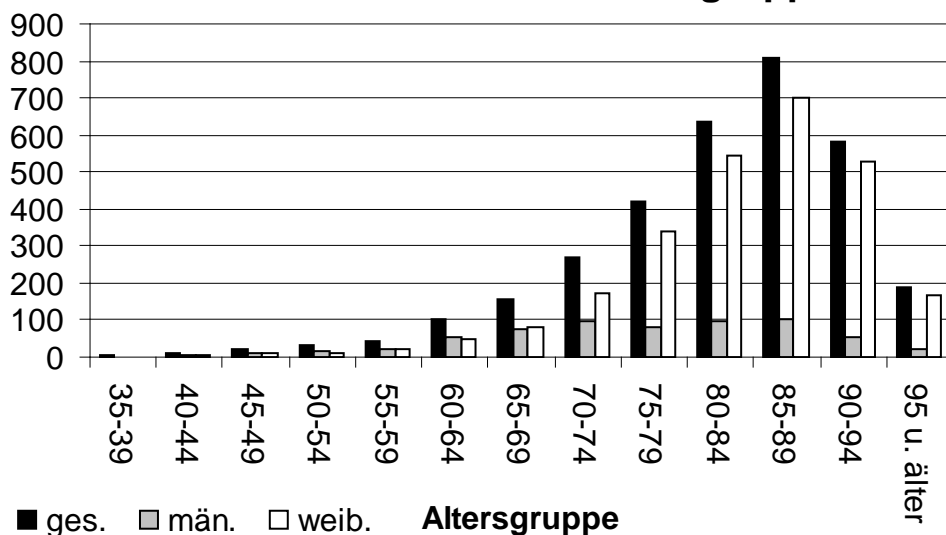


Diagramm 20.2: Heimbewohner/innen gesamt 2001

Quelle: Bundespflegestatistik LDS 2000-2008

Heimbewohner/innen nach Altersgruppen 2003

Altersgruppe	Insgesamt			Pflegestufe I			Pflegestufe II			Pflegestufe III			Pflegestufe III* - Härtefall		
	ges.	män.	weib.	ges.	män.	weib.	ges.	män.	weib.	ges.	män.	weib.	ges.	män.	weib.
bis 19	0	0	0	0	0	0	0	0	0	0	0	0	0	0	0
20-24	0	0	0	0	0	0	0	0	0	0	0	0	0	0	0
25-29	3	0	3	0	0	0	1	0	1	2	0	2	2	0	2
30-34	2	0	2	1	0	1	1	0	1	0	0	0	0	0	0
35-39	4	2	2	0	0	0	1	1	0	3	1	2	2	0	0
40-44	13	9	4	5	4	1	2	1	1	6	4	2	3	1	1
45-49	28	17	12	11	9	2	7	5	2	10	2	8	2	1	2
50-54	25	11	14	5	2	3	6	3	3	14	6	8	2	1	1
55-59	57	35	22	22	13	9	17	10	7	18	12	6	0	0	2
60-64	90	52	38	39	25	14	30	20	10	21	7	14	1	0	0
65-69	163	73	90	55	24	31	68	29	39	40	20	20	1	0	1
70-74	239	89	153	71	29	42	112	41	71	56	18	38	6	1	0
75-79	462	125	338	164	47	117	185	46	139	113	31	82	2	2	4
80-84	807	136	672	289	55	234	338	56	282	180	25	155	0	0	2
85-89	679	83	599	239	32	207	290	39	251	150	12	138	0	0	0
90-94	619	71	550	191	24	167	258	29	229	170	17	153	1	0	0
95 u. älter	195	10	185	47	3	44	90	4	86	58	3	55	0	0	1
Gesamt	3.386	709	2.693	1.139	267	872	1.406	284	1.122	841	158	683	22	6	16

*in Pflegestufe III enthalten

Tabelle 10.3: Heimbewohner/innen gesamt 2003

Quelle: Bundespflegestatistik LDS 2000-2008

Heimbewohner/innen nach Altersgruppen 2003

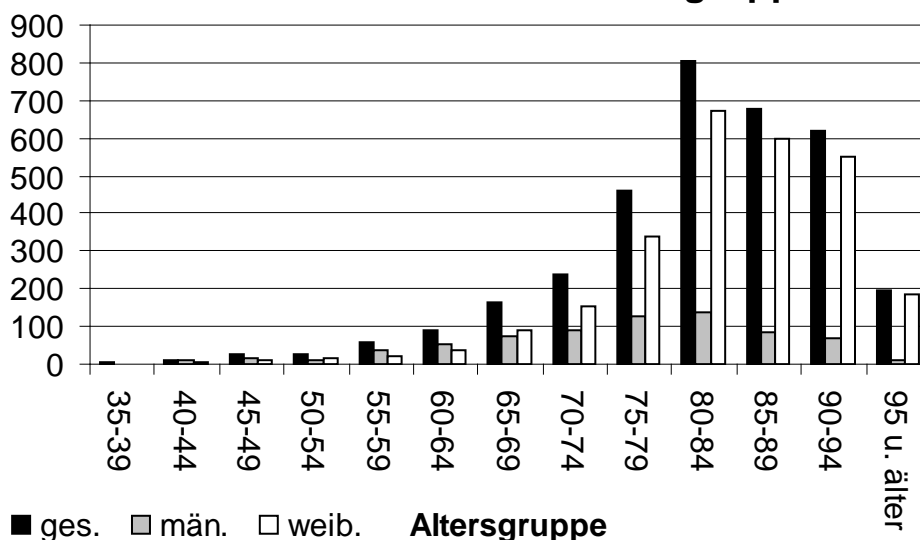


Diagramm 20.3: Heimbewohner/innen gesamt 2003

Quelle: Bundespflegestatistik LDS 2000-2008

Heimbewohner/innen nach Altersgruppen 2005

Altersgruppe	Insgesamt			Pflegestufe I			Pflegestufe II			Pflegestufe III			Pflegestufe III* - Härtefall		
	ges.	män.	weib.	ges.	män.	weib.	ges.	män.	weib.	ges.	män.	weib.	ges.	män.	weib.
bis 19	1	0	1	0	0	0	0	0	0	1	0	1	0	0	0
20-24	1	1	1	0	0	0	0	0	0	1	0	1	0	0	0
25-29	0	1	0	0	0	0	0	0	0	0	0	0	0	0	0
30-34	5	2	3	1	0	1	1	1	0	3	1	2	1	0	1
35-39	5	3	2	1	1	0	2	1	1	2	1	1	0	0	0
40-44	12	9	3	4	4	0	0	0	0	8	5	3	2	1	1
45-49	26	16	10	11	9	2	4	3	1	11	4	7	4	2	2
50-54	31	17	14	9	5	4	8	6	2	14	6	8	3	1	2
55-59	44	29	19	11	7	4	18	13	5	15	6	9	1	0	1
60-64	87	52	44	46	26	20	22	12	10	19	9	10	1	0	1
65-69	174	94	91	55	28	27	77	40	37	42	18	24	0	0	0
70-74	277	111	180	87	44	43	128	42	86	62	15	47	2	0	2
75-79	478	157	353	154	42	112	189	54	135	135	48	87	3	2	1
80-84	834	168	710	278	55	223	370	73	297	186	30	156	2	0	2
85-89	711	86	654	225	29	196	310	42	268	176	9	167	2	1	1
90-94	606	54	573	184	14	170	274	23	251	148	14	134	0	0	0
95 u. älter	208	14	198	44	5	39	97	6	91	67	2	65	1	0	1
Gesamt	3.500	814	2.856	1.110	269	841	1.500	316	1.184	890	168	722	22	7	15

* in Pflegestufe III enthalten

Tabelle 10.4: Heimbewohner/innen gesamt 2005

Quelle: Bundespflegestatistik LDS 2000-2008

Heimbewohner/innen nach Altersgruppen 2005

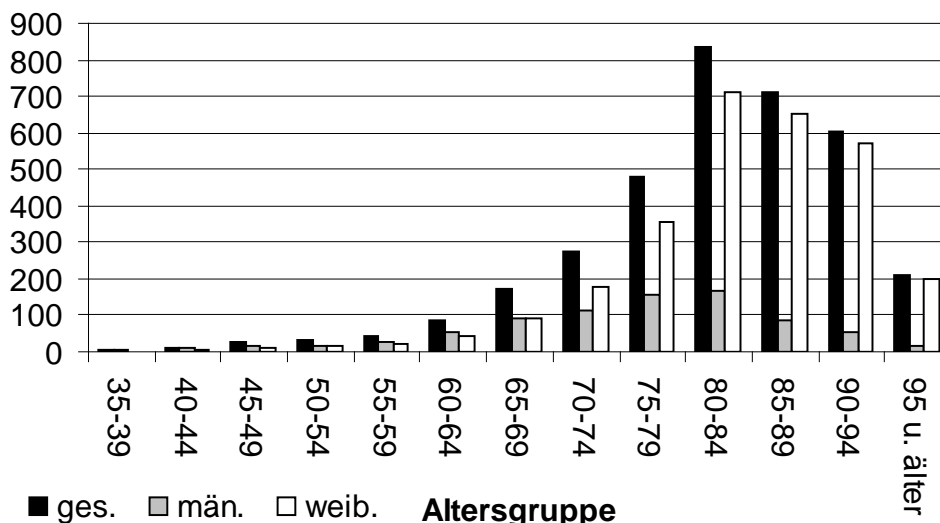


Diagramm 20.4: Heimbewohner/innen gesamt 2005

Quelle: Bundespflegestatistik LDS 2000-2008

Heimbewohner/innen nach Altersgruppen 2007

Altersgruppe	Insgesamt			Pflegestufe I			Pflegestufe II			Pflegestufe III			Pflegestufe III* - Härtefall		
	ges.	män.	weib.	ges.	män.	weib.	ges.	män.	weib.	ges.	män.	weib.	ges.	m.	w.
bis 19	1	0	1	0	0	0	1	0	1	0	0	0	0	0	0
20-24	1	0	1	0	0	0	0	0	0	1	0	1	0	0	0
25-29	3	1	2	0	0	0	2	0	2	1	1	0	0	0	0
30-34	4	2	2	0	0	0	0	0	0	4	2	2	0	0	0
35-39	4	1	3	1	0	1	1	1	0	2	0	2	0	0	0
40-44	9	5	4	1	1	0	2	1	1	6	3	3	0	0	0
45-49	21	13	8	5	4	1	5	1	4	11	8	3	0	0	0
50-54	36	21	15	13	10	3	13	7	6	10	4	6	2	0	2
55-59	50	30	20	15	8	7	17	13	4	18	9	9	2	2	0
60-64	94	59	35	39	25	14	32	21	11	23	13	12	2	1	1
65-69	180	90	90	70	38	32	67	32	35	43	20	23	1	1	0
70-74	288	124	164	112	48	64	106	49	57	70	27	43	1	0	1
75-79	531	166	365	186	59	127	210	67	143	134	40	95	2	1	1
80-84	854	161	693	307	58	249	356	68	288	188	34	156	6	2	4
85-89	975	145	830	353	61	292	389	59	330	231	25	207	5	2	3
90-94	570	71	499	179	31	148	233	32	201	157	8	151	0	0	1
95 u. älter	248	16	232	79	9	70	100	5	95	69	2	67	2	0	2
Gesamt	3.862	904	2.966	1.360	352	1.008	1.534	356	1.178	968	196	780	23	9	15

* in Pflegestufe III enthalten

Tabelle 10.5: Heimbewohner/innen gesamt 2007

Quelle: Bundespflegestatistik LDS 2000-2008

Heimbewohner/innen nach Altersgruppen 2007

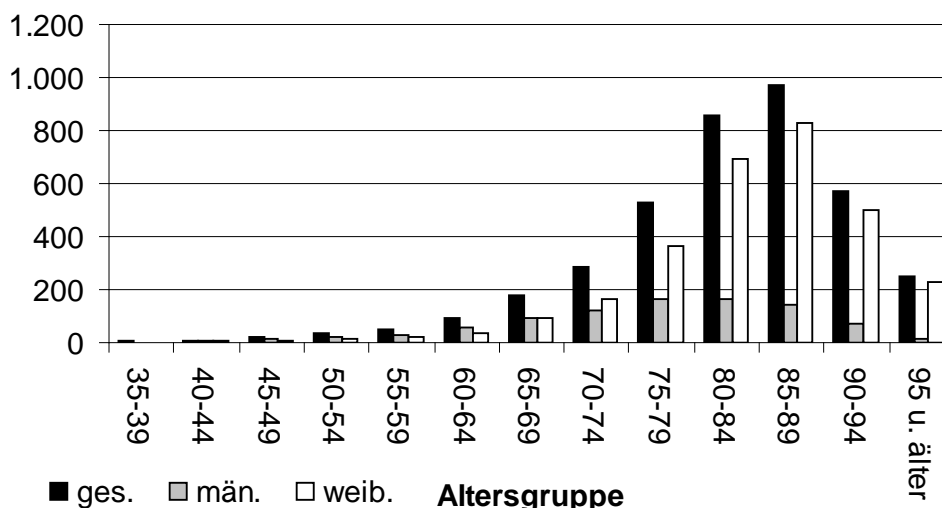


Diagramm 20.5: Heimbewohner/innen gesamt 2007

Quelle: Bundespflegestatistik LDS 2000-2008

Heimbewohner/innen nach Altersgruppen 2009

Alters- gruppe	Insgesamt			Pflegestufe I			Pflegestufe II			Pflegestufe III			Pflegestufe III* - Härtefall		
	ges.	män.	weib.	ges.	män.	weib.	ges.	män.	weib.	ges.	män.	weib.	ges.	män.	weib.
bis 19	1	1	0	0	0	0	0	0	0	1	1	0	0	0	0
20-24	0	0	0	0	0	0	0	0	0	0	0	0	0	0	0
25-29	2	1	1	0	0	0	0	0	0	2	1	1	0	0	0
30-34	2	1	1	0	0	0	0	0	0	2	1	1	0	0	0
35-39	3	2	1	1	1	0	0	0	0	2	1	1	1	1	0
40-44	13	7	6	1	0	1	6	4	2	6	3	3	0	0	0
45-49	16	9	7	4	3	1	2	0	2	10	6	4	2	0	2
50-54	44	24	20	18	11	7	14	9	5	12	4	8	1	0	1
55-59	61	33	28	19	12	7	23	13	10	19	8	11	5	2	3
60-64	82	40	42	22	13	9	32	18	14	28	9	19	3	2	1
65-69	166	77	89	60	26	34	65	32	33	41	19	22	1	1	0
70-74	321	129	192	119	51	68	124	48	76	78	30	48	3	2	1
75-79	557	195	362	186	72	114	227	71	156	144	52	92	3	1	2
80-84	877	208	669	317	75	242	355	93	262	205	40	165	7	1	6
85-89	1.127	162	965	432	65	367	432	66	366	263	31	232	4	0	4
90-94	476	55	421	154	30	124	195	14	181	127	11	116	2	1	1
95 u. älter	296	28	268	79	14	65	120	8	112	97	6	91	3	0	3
Gesamt	4.044	972	3.072	1.412	373	1.039	1.595	376	1.219	1.037	223	814	35	11	24

* in Pflegestufe III enthalten

Tabelle 10.6: Heimbewohner/innen gesamt 2009

Quelle: Bundespflegestatistik LDS 2000-2010

Heimbewohner/innen nach Altersgruppen 2009

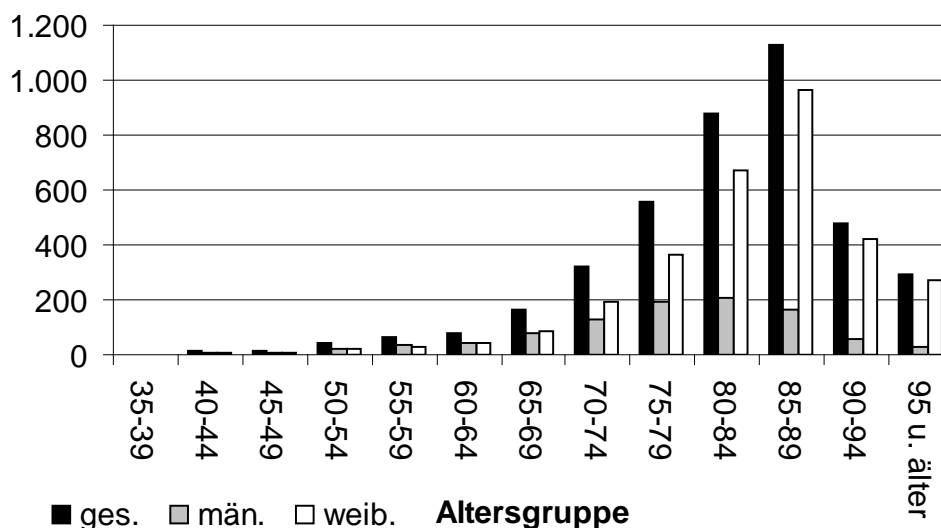


Diagramm 20.6: Heimbewohner/innen gesamt 2009

Quelle: Bundespflegestatistik LDS 2000-2010

Herausgeber des Berichtes:

Kreis Wesel - Der Landrat - Fachdienst „Besondere soziale Leistungen“ - Reeser Landstr. 31, 46483 Wesel

